



บริษัท อักคีปราการ์ จำกัด (มหาชน)  
**AKKHIE PRAKARN PUBLIC COMPANY LIMITED**

---

รายงานแห่งความยั่งยืน 2557  
**SUSTAINABILITY REPORT 2014**

# สารบัญ หน้า

เกี่ยวกับรายงานฉบับนี้ .....	1
สารจากประธานเจ้าหน้าที่บริหาร .....	2
ภาพรวมการประกอบธุรกิจ .....	4
การกำกับดูแลกิจการ .....	8
แนวทางสู่การพัฒนาที่ยั่งยืน .....	12
ผลการดำเนินงานที่สำคัญในปี 2557 .....	17
รางวัลและความสำเร็จแห่งปี .....	36
ดัชนีข้อมูลตามกรอบการรายงาน GRI .....	37

# เกี่ยวกับรายงานฉบับนี้

## แนวทางการจัดทำรายงาน

รายงานความรับผิดชอบต่อสังคม (Corporate Social Responsibility Report) ของบริษัท อัครีปราการ จำกัด (มหาชน) ประจำปี 2557 จัดทำเป็นเล่มที่ 2 โดยขอบเขตข้อมูลอยู่ระหว่างวันที่ 1 มกราคม 2557 ถึง 31 ธันวาคม 2557 เพื่อเปิดเผยนโยบาย แนวทางการดำเนินงาน ตลอดจนผลการดำเนินงานด้านเศรษฐกิจ สังคม และสิ่งแวดล้อม การจัดทำรายงานประยุกต์ใช้แนวทางการรายงานด้านการพัฒนาอย่างยั่งยืนของ Global Reporting Initiative (GRI) G3.1 ระดับ C ครอบคลุมการดำเนินธุรกิจทั้งหมดของบริษัทฯ รวมถึงผู้มีส่วนได้เสียที่เกี่ยวข้อง สำหรับข้อมูลเชิงลึกเกี่ยวกับโครงสร้าง การจัดการ การกำกับดูแลกิจการที่ดีของบริษัทฯ และผลประกอบการในปีที่ผ่านมา ได้ถูกนำเสนอไว้ในรายงานประจำปี 2557 ซึ่งสามารถศึกษารายละเอียดเพิ่มเติมได้ที่ [www.akkhie.com](http://www.akkhie.com)

## ขอบเขตรายงาน

เนื้อหาสำหรับรายงานฉบับนี้ผ่านการพิจารณาโดยการวิเคราะห์ประเด็นสำคัญ ซึ่งครอบคลุมถึงการทบทวนความเสี่ยงและโอกาสทางธุรกิจ ตามกรอบการดำเนินงานของ Global Reporting Initiative (GRI) ประกอบกับข้อมูลต่าง ๆ ที่ได้จากผู้มีส่วนได้เสียภายในและภายนอกในระหว่างการจัดทำรายงาน เป็นการรายงานความก้าวหน้าด้านกระบวนการดำเนินงาน CSR ของบริษัทฯ ต่อสาธารณะ และกลุ่มผู้มีส่วนได้เสียต่าง ๆ อันจะก่อให้เกิดประโยชน์ในการสร้างความเข้าใจ และการรับทราบถึงผลการดำเนินงานกิจกรรมหรือการดำเนินงานต่าง ๆ ของอัครีปราการ

รายงานฉบับนี้ มีการเก็บรวบรวมข้อมูลที่สำคัญต่อเนื่องจากฉบับที่ผ่านมา โดยกระบวนการติดตามการปฏิบัติงานของส่วนงานต่าง ๆ เพื่อส่งเสริมความร่วมมือและการมีส่วนร่วมของพนักงาน การพัฒนาเนื้อหาของรายงานความรับผิดชอบต่อสังคมของบริษัทฯ ซึ่งมีความมุ่งมั่นที่จะพัฒนาการจัดทำรายงานความรับผิดชอบต่อสังคมให้ดียิ่ง ๆ ขึ้นไปทุกปี

สอบถามข้อมูลเพิ่มเติมได้ที่ : ฝ่ายสื่อสารองค์กร

บริษัท อัครีปราการ จำกัด (มหาชน)

เลขที่ 792 หมู่ที่ 2 ซอย 1C/1 นิคมอุตสาหกรรมบางปู ถนนสุขุมวิท

ตำบลบางปูใหม่ อำเภอเมืองสมุทรปราการ จังหวัดสมุทรปราการ 10280

โทรศัพท์ : (662) 323-0715 -19

โทรสาร : (662) 323-0724

ไร่เมล็ดพืช... คืบชีวิตสู่ธรรมชาติ

# สารจากประธานเจ้าหน้าที่บริหาร

ในปี 2557 บริษัท อัครีปราการ จำกัด (มหาชน) ยังคงดำเนินธุรกิจด้วยความรับผิดชอบด้วยยุทธศาสตร์ “ การพัฒนาที่ยั่งยืนและการสร้างคุณค่าร่วม (Share Value) ” การสื่อสารกับผู้มีส่วนได้เสียทุกกลุ่มจึงดำเนินงานด้วยความมุ่งมั่น เพื่อตอบประเด็นด้านความรับผิดชอบต่อสังคม โดยเน้นการบริหารจัดการงานบริการและกระบวนการดำเนินงานที่มีประสิทธิภาพสูงสุดควบคู่ไปกับการพัฒนาสังคม รวมถึงประเด็นด้านสิ่งแวดล้อมที่มีความท้าทายต่อความยั่งยืนของบริษัทฯ เป็นอย่างมาก โดยเฉพาะการป้องกันผลกระทบต่อสิ่งแวดล้อม และการประหยัดทรัพยากรด้านพลังงาน เช่น โครงการปลูกต้นไม้เพิ่มพื้นที่สีเขียว โครงการประหยัดทรัพยากรและพลังงาน ซึ่งเป็นมาตรการเพิ่มเติมนอกเหนือจากการควบคุมและจัดการมลสาร จากกระบวนการเผาทำลายกากอุตสาหกรรมด้วยเทคโนโลยีที่ทันสมัย เพื่อสร้างความเชื่อมั่นกับชุมชน และสังคม

บริษัทฯ ยังได้รณรงค์สร้างความตระหนักในการจัดการของเสียอันตรายที่เกิดขึ้นในชุมชน โดยการรณรงค์การคัดแยกและจัดการของเสียอันตรายอย่างถูกวิธี และเดินหน้าเพิ่มประสิทธิภาพด้านเทคโนโลยี เพื่อให้สามารถกำจัดกากอุตสาหกรรมรองรับความต้องการที่สูงขึ้น ใช้อย่างคุ้มค่า และเป็นมิตรกับสิ่งแวดล้อม อย่างไรก็ตาม การดำเนินงานของบริษัทฯ ในอนาคตข้างหน้า จะยังคงดำเนินธุรกิจตามหลักการกำกับดูแลกิจการที่ดี และหลักการพัฒนาอย่างยั่งยืนต่อไป ภายใต้ขอบเขตของกฎหมายและมาตรฐานสากล ที่สำคัญต้องเป็นที่ยอมรับของชุมชน สังคม และผู้เกี่ยวข้องทุกส่วน ในปี 2558 บริษัทฯ จึงได้วางกลยุทธ์ด้วยการพัฒนากระบวนการให้บริการของบริษัทฯ โดยใช้เทคโนโลยีที่ทันสมัย มีประสิทธิภาพสูง เพื่อให้บริการได้เต็มที่ คุ้มค่าและเสริมสร้างคุณภาพสิ่งแวดล้อมที่ดีให้กับสังคม

สุดท้ายนี้ บริษัทฯ ขอขอบคุณผู้มีส่วนได้เสียทุกฝ่ายที่ให้ความเชื่อมั่นและการสนับสนุนบริษัทฯ ให้เติบโตก้าวหน้าได้อย่างมั่นคง บริษัทฯ เชื่อมั่นว่าความมุ่งมั่นใส่ใจต่อการดำเนินงานทุกขั้นตอนจะนำพาบริษัทฯ ไปสู่ความสำเร็จ เป็นที่ยอมรับเชื่อถือของทุกภาคส่วนและเติบโตอย่างยั่งยืนตลอดไป



นายวันชัย เหลืองวิริยะ  
ประธานเจ้าหน้าที่บริหาร และกรรมการผู้จัดการ

A portrait of a middle-aged man with short black hair, wearing a dark navy blue suit, a white shirt, and a bright yellow tie. He is standing in an industrial facility, with a large grey metal building and a tall white tower with a red top in the background. The image has a decorative overlay of semi-transparent blue and white triangles at the bottom.

**นายวันชัย เหลืองวิริยะ**  
**ประธานเจ้าหน้าที่บริหาร และกรรมการผู้จัดการ**

## ภาพรวมการประกอบธุรกิจ



- ➔ บริษัท อัคริปราการ จำกัด (มหาชน) หรือ AKP เป็นผู้ให้บริการกำจัดกากอุตสาหกรรมอันตรายโดยวิธีเผาทำลาย
- ➔ ด้วยเทคโนโลยีเตาเผาอุณหภูมิสูงที่มีระบบควบคุมและบำบัดมลพิษที่ทันสมัยปลอดภัยต่อสิ่งแวดล้อม
- ➔ จดทะเบียนก่อตั้งบริษัทฯ เมื่อวันที่ 25 มกราคม 2551
- ➔ เริ่มการซื้อขายในตลาดหลักทรัพย์แห่งประเทศไทย เมื่อวันที่ 7 กุมภาพันธ์ 2556
- ➔ สำนักงานใหญ่ ตั้งอยู่เลขที่ 792 หมู่ที่ 2 ซอย 1ซี/1 นิคมอุตสาหกรรมบางปู ถนนสุขุมวิท ตำบลบางปูใหม่ อำเภอเมืองสมุทรปราการ จังหวัดสมุทรปราการ 10280
- ➔ โทร.0-2323-0714-21 โทรสาร.0-2323-0724 , 0-2709-3857 เว็บไซต์ : [www.akkhie.com](http://www.akkhie.com)
- ➔ ปัจจุบันมีทุนจดทะเบียนจำนวน 202,000,000 บาท ทุนชำระแล้ว 202,000,000 บาท
- ➔ สิ้นปี 2557 มีพนักงานจำนวน 202 คน ( เป็นชาย 144 คน และ หญิง 58 คน )
- ➔ สิ้นปี 2557 มีรายได้สุทธิ 547.99 ล้านบาท
- ➔ สิ้นปี 2557 มีลูกค้าที่ใช้บริการกว่า 1,500 โรงงาน





## วิสัยทัศน์

“มุ่งมั่นที่จะใช้และพัฒนาเทคโนโลยีเพื่อการดูแลสิ่งแวดล้อมอย่างถูกต้องตามหลักวิชาการ และสร้างสิ่งแวดล้อมที่ปลอดภัยด้วยกลไกทางเทคโนโลยี”

## พันธกิจ

### ต่อผู้ถือหุ้น

ดำเนินธุรกิจอย่างมีประสิทธิภาพ สุจริต ถูกต้อง มีจริยธรรม และมีความพยายามอย่างที่สุด ในการที่จะพัฒนากิจการให้เจริญเติบโต



### ต่อพนักงาน

การปฏิบัติที่เป็นธรรมทั้งในด้านโอกาส ผลตอบแทน การปฏิบัติกับพนักงานอย่างเท่าเทียม



### ต่อลูกค้า

ตระหนักถึงความสำคัญของคุณภาพของสินค้า ให้บริการที่มีคุณภาพให้แก่ลูกค้าในราคาที่เหมาะสมและรับผิดชอบต่อลูกค้า



### ต่อคู่ค้า

ปฏิบัติต่อคู่ค้าอย่างเสมอภาคและเป็นธรรม ให้ผลตอบแทนที่เป็นธรรม



### ต่อสังคมและส่วนรวม

มีความรับผิดชอบต่อสังคมอย่างจริงจังยาวนาน เกื้อกูลต่อสังคม และดำเนินกิจกรรมด้านรับผิดชอบต่อสังคม



## นโยบายการบริหารงาน

1. มุ่งมั่นในการดำเนินธุรกิจโดยคำนึงถึงคุณภาพ ความเหมาะสม ความปลอดภัย และเป็นธรรมต่อทุกฝ่าย
2. มุ่งเน้นระบบการขนส่ง ระบบการจัดเก็บ และกำจัดกากอุตสาหกรรมที่ปลอดภัยต่อสิ่งแวดล้อม
3. มุ่งเน้นการมีส่วนร่วมในการปรับปรุงและพัฒนาการดำเนินงานที่มีคุณภาพ
4. มุ่งเน้นการให้บริการที่ประทับใจ สะอาด รวดเร็ว
5. วิจัยและพัฒนากระบวนการทำสารเพื่อคุณภาพสิ่งแวดล้อมที่ยั่งยืน
6. ทัศนคติ ก้าวทันยุค และให้ความสำคัญต่อคุณภาพสิ่งแวดล้อมในทุกๆ ด้าน
7. วิจัยและพัฒนาเพื่อการต่อยอดธุรกิจด้านพลังงานอย่างยั่งยืนให้แก่ประเทศ

## ผลงานโดดเด่นในปี 2557

### รางวัล Investors' Choice Award

ประเภทคะแนนการประเมินคุณภาพการประชุมสามัญผู้ถือหุ้นประจำปี (AGM) เต็ม 100% ในปีแรกของการเข้าเป็นบริษัทจดทะเบียน (New Listed) มอบโดย สมาคมส่งเสริมผู้ลงทุนไทย ร่วมกับคณะกรรมการกำกับหลักทรัพย์และตลาดหลักทรัพย์ (กลต.) และตลาดหลักทรัพย์แห่งประเทศไทย (ตลท.)

### รางวัล CSR-DIW Continuous Award 2014

มาตรฐานความรับผิดชอบต่อผู้ประกอบการอุตสาหกรรมต่อสังคมสำหรับผู้ประกอบการที่ได้รับรางวัล CSR-DIW Award และมีการพัฒนาการดำเนินงานความรับผิดชอบต่อสังคมอย่างต่อเนื่องและเป็นไปอย่างยั่งยืน

ได้รับการรับรองมาตรฐานการป้องกันและแก้ไขปัญหาเสพติดสถานประกอบการกิจการ (มยส.) ตาม"โครงการโรงงานสีเขียว" โดยกองสวัสดิการแรงงาน กรมสวัสดิการและคุ้มครองแรงงาน ร่วมกับนิคมอุตสาหกรรมบางปู จังหวัดสมุทรปราการ

ได้รับความไว้วางใจจากสำนักงานตำรวจแห่งชาติเฝ้าทำลายตุ้มระเบิด เครื่องเล่นเกม และตุ้พนันกว่า 4,000 ตู ตามมาตรการปราบปรามการพนันและสิ่งผิดกฎหมายของคณะกรรมการรักษาความสงบแห่งชาติ (คสช.)

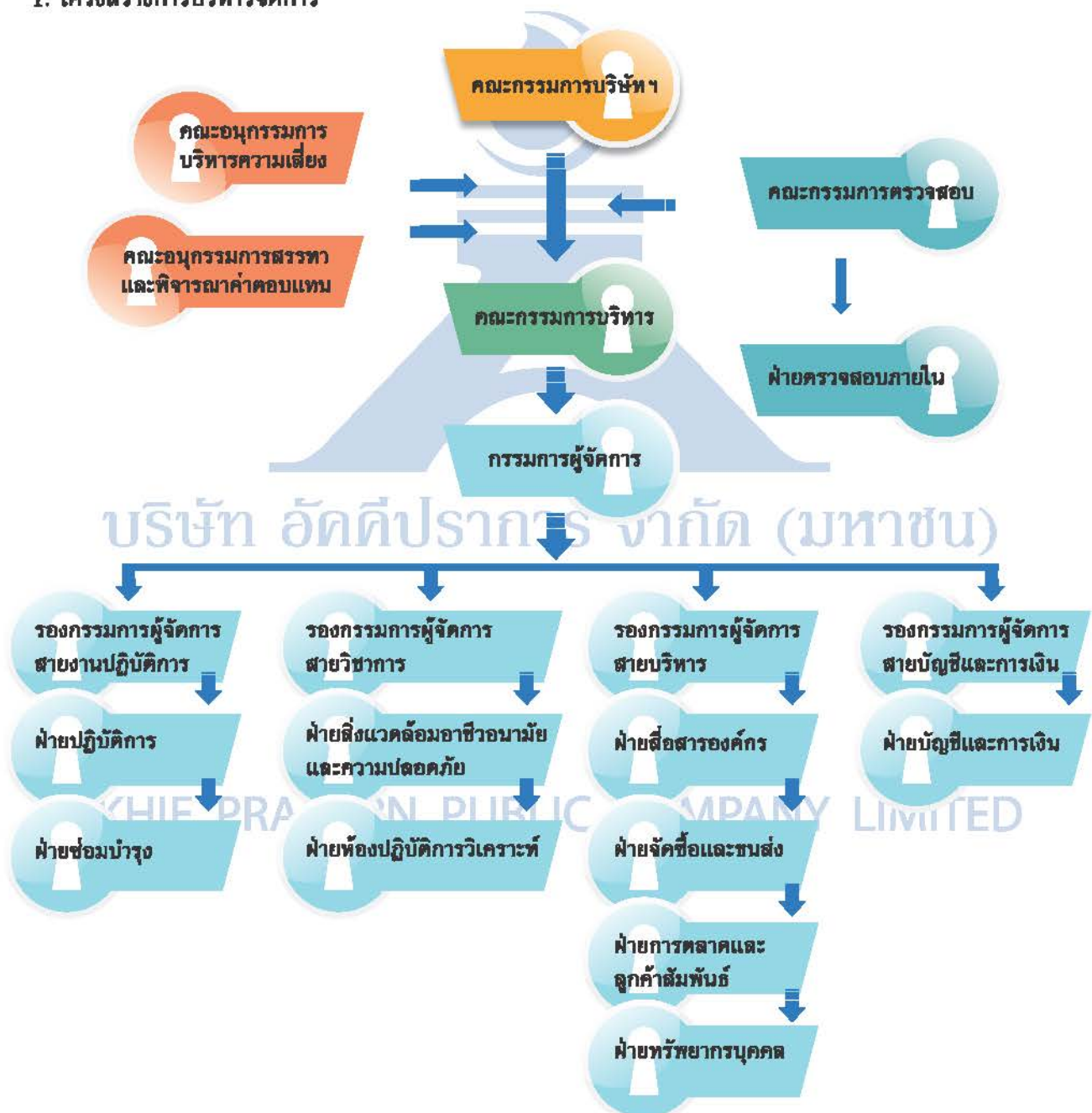
### สมาชิกภาพ

สมาคม	สถานะ	บทบาทที่มีต่อองค์กร
สมาคมบริษัทจดทะเบียนไทย	สมาชิก	ประชุม , สัมมนา
สมาคมส่งเสริมผู้ลงทุนไทย	สมาชิก	ประชุม , สัมมนา
สภาอุตสาหกรรมแห่งประเทศไทย	สมาชิก	เข้าประชุม เพื่อเสนอแนะและปรับปรุงข้อมูลด้านมาตรฐานของกลุ่มอุตสาหกรรม
CSR-DIW Network	สมาชิก	ประชุม , สัมมนา

## การกำกับดูแลกิจการ

บริษัทฯ มีการบริหารงานโดยยึดถือแนวปฏิบัติตามหลักการกำกับดูแลกิจการที่ดี สำหรับบริษัทจดทะเบียนของตลาดหลักทรัพย์แห่งประเทศไทย (ตลท.) และข้อกำหนดของคณะกรรมการกำกับหลักทรัพย์และตลาดหลักทรัพย์ (กลต.) โดยตระหนักถึงความสำคัญ และความรับผิดชอบต่อผู้ถือหุ้นและผู้มีส่วนได้เสียของบริษัทฯ อย่างต่อเนื่อง รวมถึงคณะกรรมการของบริษัทฯ ได้ให้ความสำคัญต่อการปฏิบัติตามหลักการกำกับดูแลกิจการที่ดี เพื่อเพิ่มความเชื่อมั่นให้แก่ผู้ถือหุ้น นักลงทุน และผู้เกี่ยวข้องทุกฝ่าย ซึ่งบริษัทฯ ประกาศเป็นนโยบายการกำกับดูแลกิจการและมีการพิจารณาทบทวนนโยบายให้สอดคล้องเหมาะสมกับสถานการณ์เป็นประจำทุกปี

### 1. โครงสร้างการบริหารจัดการ

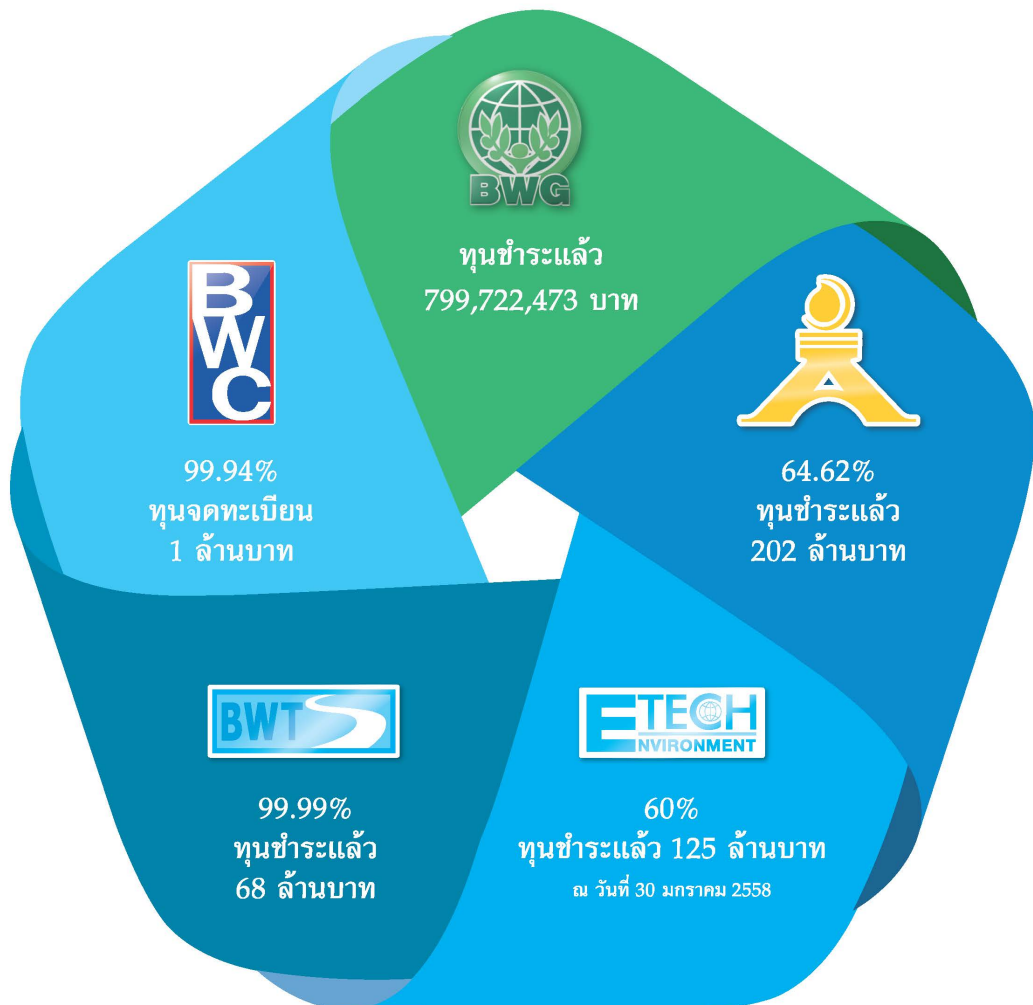


## 2. โครงสร้างธุรกิจ

บริษัทเป็นบริษัทย่อยของ BWG ซึ่งประกอบธุรกิจบริหารและจัดการสิ่งปฏิกูลาหรือวัสดุที่ไม่ใช้แล้ว โดยการฝังกลบและการนำกลับไปใช้ประโยชน์ใหม่โดย BWG มีบริษัทย่อยทั้งสิ้น 4 บริษัทที่สนับสนุนการให้บริการ ได้แก่

- บริษัท เบตเตอร์ เวสต์ แคร้ จำกัด เป็นผู้แทนในการจัดหากากา เข้าสู่เตาเผาซีเมนต์และเตาเผาอุตสาหกรรมอื่นๆ
- บริษัท เอิร์ธ เทคโนโลยี เอ็นไวรอนเมนท์ จำกัด เป็นผู้แทนในการนำกากา กลับมาใช้ประโยชน์ใหม่
- บริษัท เบตเตอร์ เวิลด์ ทรานสปอร์ต จำกัด ดำเนินธุรกิจรถขนส่ง และภาชนะบรรจุกากอุตสาหกรรม
- บริษัท อัครีปราการ จำกัด (มหาชน) ดำเนินธุรกิจเผาทำลายกากอุตสาหกรรมในเตาเผาอุตสาหกรรมอันตราย

โครงสร้างของกลุ่ม BWG ณ วันที่ 31 ธันวาคม 2557 เป็นดังนี้



### 3. คณะกรรมการ

โครงสร้างของคณะกรรมการบริษัทฯ ปี 2557 ประกอบด้วย กรรมการจำนวน 9 คน เป็นหญิง 1 คน และชาย 8 คน ซึ่งทั้งคณะเป็นกรรมการอิสระ (Independent Director) 6 คน เป็นกรรมการบริหาร (Executive Director) 3 คน โดยกรรมการบริษัทฯ ทุกคนผ่านกระบวนการสรรหาตามหลักเกณฑ์ที่คณะกรรมการสรรหาและพิจารณาค่าตอบแทน มีคุณสมบัติตามที่กฎหมายและข้อบังคับบริษัทฯ กำหนด เป็นผู้มีความรู้ ความสามารถ และประสบการณ์ที่หลากหลายเป็นประโยชน์ในการบริหารจัดการบริษัทฯ ทำให้องค์ประกอบของคณะกรรมการทั้งคณะมีความสมบูรณ์ มีมุมมองที่หลากหลาย กว้างขวาง เป็นประโยชน์สูงสุดในการพิจารณาเรื่องต่าง ๆ เพื่อกำกับดูแลกิจการของบริษัทฯ เพื่อให้การดำเนินธุรกิจมีประสิทธิภาพบนพื้นฐานของการกำกับดูแลกิจการที่ดี ทั้งนี้บริษัทฯ ได้แต่งตั้งกรรมการชุดย่อย 4 ชุด เพื่อให้การพิจารณากลับกรองการดำเนินงานที่สำคัญอย่างรอบคอบและมีประสิทธิภาพสูงสุด ประกอบด้วย

- คณะกรรมการตรวจสอบ
- คณะอนุกรรมการสรรหาและพิจารณาค่าตอบแทน
- คณะอนุกรรมการบริหารความเสี่ยง
- คณะกรรมการบริหาร

ทั้งนี้ รายละเอียดของคณะกรรมการบริษัทฯ และคณะกรรมการชุดย่อย ซึ่งครอบคลุมถึงขอบเขตอำนาจ หน้าที่ และการเข้าร่วมประชุมของกรรมการแต่ละท่าน สามารถศึกษาเพิ่มเติมได้จากรายงานประจำปี 2557 ของบริษัทฯ [www.akkhie.com](http://www.akkhie.com)

### 4. ค่าตอบแทนกรรมการ

คณะกรรมการสรรหาและพิจารณาค่าตอบแทน มีหน้าที่กำหนดโครงสร้างและองค์ประกอบของค่าตอบแทนคณะกรรมการอย่างเป็นธรรม เหมาะสมกับความรับผิดชอบและสอดคล้องกับผลการดำเนินงาน โดยอยู่ในระดับเทียบเคียงในกลุ่มอุตสาหกรรมเดียวกัน โดยโครงสร้างและองค์ประกอบของการพิจารณาค่าตอบแทนมีความชัดเจน โปร่งใส และนำเสนอขอความเห็นชอบจากคณะกรรมการบริษัทฯ เพื่อเสนอขออนุมัติจากผู้ถือหุ้น โดยผู้ถือหุ้นเป็นผู้พิจารณากำหนดค่าตอบแทนคณะกรรมการในการประชุมสามัญผู้ถือหุ้นประจำปี ค่าตอบแทนกรรมการบริษัทฯ ทั้งกรรมการที่ไม่เป็นผู้บริหารและกรรมการที่เป็นผู้บริหาร ประกอบด้วย ค่าเบี้ยประชุมรายครั้ง และโบนัสกรรมการ (ในการประชุมสามัญผู้ถือหุ้นประจำปี)

### 5. การประเมินผลคณะกรรมการ

บริษัทฯ กำหนดให้คณะกรรมการมีการประเมินผลการปฏิบัติงานด้วยตนเองอย่างน้อยปีละ 1 ครั้ง และรายงานผลต่อที่ประชุมคณะกรรมการบริษัทฯ เพื่อให้รับทราบถึงผลการปฏิบัติงานของกรรมการและนำผลที่ได้ไปปรับปรุงให้เกิดประสิทธิภาพต่อไป นอกจากนี้ บริษัทฯ ยังกำหนดให้มีการประเมินคณะกรรมการตรวจสอบรายบุคคล ซึ่งผลการประเมินสำหรับปี 2557 คณะกรรมการบริษัทฯ ได้ผลอยู่ในระดับดีมาก

## 6. จรรยาบรรณการดำเนินธุรกิจ

จรรยาบรรณการดำเนินธุรกิจของบริษัทฯ ประกอบด้วย จรรยาบรรณบริษัท จรรยาบรรณผู้บริหาร และจรรยาบรรณพนักงาน ซึ่งได้ประกาศให้รับทราบและยึดปฏิบัติร่วมกันทั้งองค์กร และพนักงานใหม่ทุกคนจะได้รับการปฐมนิเทศเมื่อเริ่มเข้าปฏิบัติหน้าที่ เพื่อกระตุ้นให้เกิดจิตสำนึกความรับผิดชอบต่อการปฏิบัติหน้าที่ตามจรรยาบรรณ โดยบริษัทฯ กำหนดกรอบควบคุมการปฏิบัติต่อผู้ถือหุ้น การปฏิบัติต่อพนักงาน คู่ค้า คู่แข่งทางธุรกิจ เจ้าหนี้ ลูกหนี้ สังคมส่วนรวมและสิ่งแวดล้อม โดยสามารถตรวจสอบข้อมูลเพิ่มเติมได้จากรายงานประจำปี 2557



## แนวทางสู่การพัฒนาที่ยั่งยืน

### 1. การปฏิบัติตามกฎหมายและกฎระเบียบ

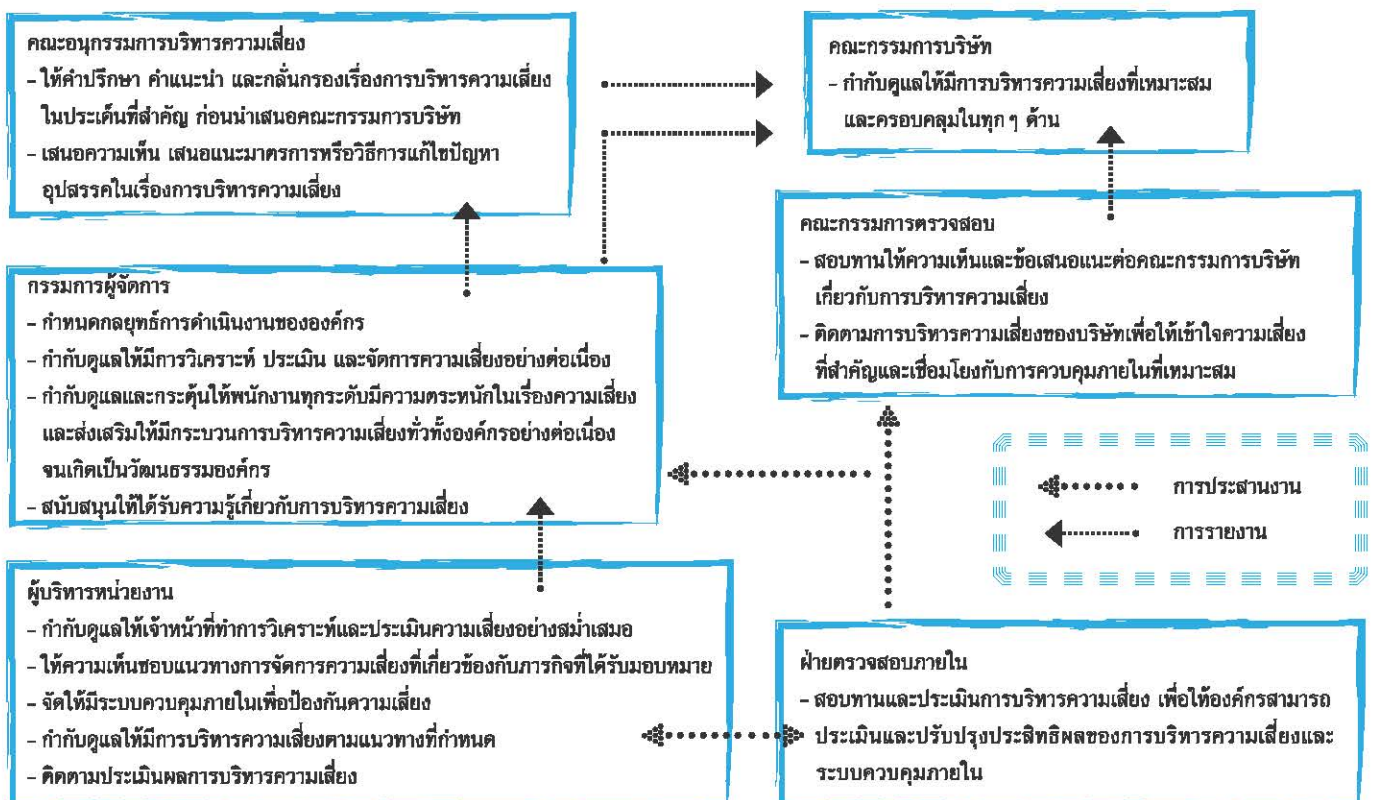
บริษัทฯ ยึดมั่นและรักษามาตรฐานการดำเนินงานตลอดระยะเวลาที่ผ่านมา โดยการปฏิบัติตามกฎหมาย ข้อกำหนด และกฎระเบียบที่เกี่ยวข้องอย่างเคร่งครัด โดยเฉพาะกฎหมายที่เกี่ยวข้องกับสิ่งแวดล้อม รวมทั้งการนำหลักการบริหารความเสี่ยงทั้งระดับองค์กรและระดับปฏิบัติงานมาใช้เพื่อป้องกันความเสี่ยงที่อาจเกิดขึ้น และได้เชื่อมโยงการบริหารความเสี่ยงกับการควบคุมภายใน โดยนำปัจจัยเสี่ยงในระดับองค์กรไปใช้กำหนดแผนงานและมาตรการควบคุมภายใน เพื่อมาจัดทำและปรับปรุงแผนปฏิบัติงานระดับสายงานให้มีประสิทธิภาพและตอบสนองต่อความต้องการของผู้มีส่วนได้เสีย

### 2. การควบคุมภายในและติดตามตรวจสอบ

กระบวนการควบคุมและติดตามตรวจสอบ เป็นกลไกสำคัญสู่การพัฒนาที่ยั่งยืนของบริษัทฯ และเป็นแนวทางการเพิ่มความเชื่อมั่นแก่ผู้มีส่วนได้ส่วนเสีย บริษัทฯ มีการใช้ระบบควบคุมภายในและการบริหารความเสี่ยงได้อย่างเหมาะสมและเพียงพอ โดยมีฝ่ายตรวจสอบภายในขึ้นตรงต่อคณะกรรมการตรวจสอบ เป็นหน่วยงานหลักทำหน้าที่ติดตามตรวจสอบการปฏิบัติงานของหน่วยงานต่าง ๆ โดยเน้นความมีประสิทธิภาพและประสิทธิผลของการใช้ทรัพยากรอย่างคุ้มค่า รวมทั้งการตรวจสอบด้านการเงินและการบริหารจัดการการเงินและทรัพย์สิน

### 3. การบริหารความเสี่ยง

บริษัทฯ นำหลักการบริหารความเสี่ยงมาเป็นเครื่องมือในการสร้างความเชื่อมั่นว่าบริษัทฯ จะสามารถดำเนินงานให้บรรลุวัตถุประสงค์และเป้าหมายที่กำหนดไว้อย่างมีประสิทธิภาพและประสิทธิผลให้กับบริษัทฯ อันจะก่อให้เกิดประโยชน์สูงสุดภายใต้กรอบการบริหารความเสี่ยงที่ยอมรับได้



#### 4. การต่อต้านการทุจริตคอร์รัปชัน

บริษัท อัคริปปราการ จำกัด (มหาชน) ได้ร่วมประกาศเจตนารมณ์แนวร่วมปฏิบัติ (Collective Action Coalition) ของภาคเอกชนไทยในการต่อต้านการทุจริตที่สมาคมส่งเสริมสถาบัน กรรมการบริษัทไทย (IOD) ร่วมกับหอการค้าไทย สมาคมธนาคารไทย หอการค้าต่างชาติ และสมาคม บริษัทจดทะเบียนไทย ซึ่งเป็นมาตรฐานร่วมด้านจริยธรรมของภาคธุรกิจในการแสดงความมุ่งมั่นที่จะ ร่วมมือในการป้องกันและต่อต้านการทุจริต นอกจากนี้ บริษัทฯ ได้กำหนดเรื่องการทุจริตในการดำเนิน ธุรกิจไว้ในจรรยาบรรณบริษัทฯ นับตั้งแต่การเคารพและปฏิบัติตามกฎหมาย เรื่องผลประโยชน์ทับซ้อน ตลอดจนกำหนดคบทลงโทษกรณีทุจริตและประพฤติมิชอบ พร้อมทั้งส่งเสริมให้กรรมการและผู้บริหาร เข้าร่วมอบรมในหลักสูตร Anti-Corruption for Executive Program (ACEP 12/2014) เพื่อนำ มาตรการมาประยุกต์ใช้ในการดำเนินธุรกิจของบริษัทฯ ต่อไป

#### 5. การเปิดเผยข้อมูลและการสื่อสาร

ในการเปิดเผยข้อมูลบริษัทฯ มุ่งเน้นการให้ข้อมูลอย่างเพียงพอ เท่าเทียม และ ทันเวลา โดยกำหนดผู้รับผิดชอบการเปิดเผยข้อมูลในเรื่องต่างๆ ไว้อย่างชัดเจน และใช้ช่องทางการ สื่อสารที่หลากหลาย โดยบริษัทฯ ได้จัดช่องทางให้ผู้มีส่วนได้เสียสามารถติดต่อสื่อสารหรือเสนอแนะ แสดงความคิดเห็นต่อการดำเนินงานของบริษัทฯ รวมถึงข้อร้องเรียนการฝ่าฝืน หรือไม่ปฏิบัติตาม กฎหมาย นโยบาย กฎระเบียบ ข้อบังคับ ที่อาจก่อให้เกิดความเสียหายต่อบริษัทฯ รวมทั้งมีมาตรการ คัดกรองข้อมูลผู้ร้องเรียนหรือผู้แจ้งข้อมูลไว้เป็นความลับ ช่องทางสำหรับสื่อสารข้อมูลกับบริษัทฯ ได้แก่

- โทรศัพท์ 0-2323-0714 ส่วนงานลูกค้าสัมพันธ์ และฝ่ายสื่อสารองค์กร
- โทรสาร 0-2323-0724
- จดหมายข่าวกิจกรรมข่าวสารบริษัทฯ จัดส่งผ่านจดหมายอิเล็กทรอนิกส์ (E-mail)
- เว็บไซต์ของบริษัทฯ [www.akkhie.com](http://www.akkhie.com)
- แบบสอบถามความพึงพอใจถึงลูกค้า
- จัดการสานเสวนาร่วมกับชุมชน
- สายด่วน 24 ชั่วโมงแจ้งปัญหาสุขภาพแวกคัล้อมสำหรับชุมชน
- ไปรษณีย์ถึง บริษัท อัคริปปราการ จำกัด (มหาชน) เลขที่ 792 หมู่ที่ 2 ซอย 1ซี/1

นิคมอุตสาหกรรมบางปู ถนนสุขุมวิท ตำบลบางปูใหม่ อำเภอเมืองสมุทรปราการ จังหวัดสมุทรปราการ 10280

### การตอบสนองต่อผู้มีส่วนได้ส่วนเสีย

การมีส่วนร่วมของผู้มีส่วนได้ส่วนเสียเป็นส่วนหนึ่งของการดำเนินธุรกิจของบริษัท โดยระบุอยู่ในจรรยาบรรณในการดำเนินธุรกิจ ซึ่งได้กำหนดกลุ่มผู้มีส่วนได้เสียที่สำคัญของบริษัท ประกอบด้วย ผู้ถือหุ้น พนักงาน ลูกค้า คู่ค้าทางธุรกิจ ชุมชนท้องถิ่น สังคม และองค์กรภาครัฐที่เกี่ยวข้อง โดยแบ่งหน้าที่ความรับผิดชอบแต่ละหน่วยงานตามความสัมพันธ์ของกลุ่มผู้มีส่วนได้เสีย ซึ่งบริษัทฯ สามารถระบุและจัดลำดับประเด็นสำคัญของผู้มีส่วนได้เสีย พร้อมทั้งกระบวนการมีส่วนร่วมกับผู้มีส่วนได้เสียแต่ละกลุ่ม แสดงรายละเอียดโดยสังเขปดังต่อไปนี้

ผู้มีส่วนได้ส่วนเสีย	ความคาดหวัง	กระบวนการสื่อสาร / การมีส่วนร่วม
ผู้ถือหุ้น / นักลงทุน	<ul style="list-style-type: none"> <li>- ผลประกอบการด้านการเงิน</li> <li>- ผลการดำเนินธุรกิจที่เติบโตต่อเนื่อง</li> <li>- การกำกับดูแลกิจการที่ดี</li> </ul>	<ul style="list-style-type: none"> <li>- รายงานผลการดำเนินงานทุกไตรมาส</li> <li>- จัดทำรายงานประจำปี (Annual Report)</li> <li>- จัดทำรายงานความรับผิดชอบต่อสังคม (CSR Report)</li> <li>- จัดการประชุมสามัญประจำปี ปีละ 1 ครั้ง</li> <li>- การประชุมคณะกรรมการบริษัทฯ 4 ครั้ง</li> <li>- ฝากคำถาม ข้อคิดเห็น ข้อเสนอแนะได้ที่ <a href="http://www.akkhie.com">www.akkhie.com</a> (หน้านักลงทุนสัมพันธ์)</li> </ul>
พนักงาน	<ul style="list-style-type: none"> <li>- สวัสดิการที่เหมาะสม สอดคล้องกับสภาพเศรษฐกิจ</li> <li>- ความมั่นคงและความก้าวหน้าในหน้าที่การงาน</li> <li>- การพัฒนาความรู้ความสามารถอย่างต่อเนื่อง</li> </ul>	<ul style="list-style-type: none"> <li>- ประชุมคณะกรรมการสวัสดิการทุกเดือน</li> <li>- ประชุมนิเทศพนักงาน</li> <li>- จัดการเรียนรู้เพื่อเพิ่มทักษะแก่พนักงาน</li> <li>- จัดกิจกรรมส่งเสริมสุขภาพพนักงาน</li> <li>- จัดกิจกรรมพักผ่อนประจำปี</li> <li>- จัดให้มีช่องทางรับฟังข้อคิดเห็นและข้อเสนอแนะ</li> <li>- จัดส่งข่าวสารทาง E-mail , บอร์ดประชาสัมพันธ์</li> </ul>
ภาครัฐ	<ul style="list-style-type: none"> <li>- การปฏิบัติตามระเบียบ ข้อบังคับต่าง ๆ</li> <li>- ให้ความร่วมมือในการให้ข้อมูลและสนับสนุนโครงการของรัฐ</li> </ul>	<ul style="list-style-type: none"> <li>- เปิดให้เยี่ยมชม ศึกษาดูงาน 9 ครั้ง</li> <li>- จัดส่งรายงาน สก.3 1 ครั้ง/ปี</li> <li>- จัดส่งรายงานการดำเนินงานตามกฎหมายและกฎระเบียบต่าง ๆ</li> </ul>

ผู้มีส่วนได้ส่วนเสีย	ความคาดหวัง	กระบวนการสื่อสาร / การมีส่วนร่วม
<b>ผู้ใช้บริการ (ลูกค้า)</b>	<ul style="list-style-type: none"> <li>- ความพึงพอใจในการบริการที่มีคุณภาพ ตรงต่อเวลา และความปลอดภัย</li> <li>- พร้อมตอบสนองต่อความต้องการของลูกค้า</li> <li>- การรักษาความลับของลูกค้า</li> </ul>	<ul style="list-style-type: none"> <li>- พบปะลูกค้าผ่านการจัดกิจกรรมเสริมสร้างความสัมพันธ์ 21 ครั้ง</li> <li>- สํารวจความพึงพอใจลูกค้าประจำปี</li> <li>- ให้ลูกค้าสามารถติดตามการให้บริการถึงขั้นตอนเผาทำลาย</li> <li>- เปิดโอกาสให้ลูกค้าเข้าเยี่ยมชมก่อนตัดสินใจใช้บริการ</li> <li>- อัปเดตข้อมูลข่าวสารลูกค้าผ่านเว็บไซต์และ E-mail</li> <li>- รับข้อเสนอแนะ หรือข้อร้องเรียนผ่านเว็บไซต์ โทรศัพท์ โทรสาร หรือเอกสาร</li> </ul>
<b>ชุมชน</b>	<ul style="list-style-type: none"> <li>- การมีส่วนร่วมและสนับสนุนกิจกรรมของชุมชน</li> <li>- การดูแลรักษาสิ่งแวดล้อมและความปลอดภัย</li> </ul>	<ul style="list-style-type: none"> <li>- จัดกิจกรรมสานเสวนาชุมชนเพื่อสำรวจความต้องการและรับฟังความคิดเห็น ข้อเสนอแนะของชุมชน 1 ครั้ง</li> <li>- จัดกิจกรรมมีส่วนร่วมและสนับสนุนกิจกรรมชุมชน จำนวน 8 ครั้ง</li> <li>- เปิดโอกาสให้ชุมชนเข้าเยี่ยมชมและติดตามการดำเนินงานของบริษัทฯ 1 ครั้ง</li> </ul>
<b>ผู้จัดหาวัตถุดิบ (คู่ค้า)</b>	<ul style="list-style-type: none"> <li>- การปฏิบัติตามข้อตกลง สัญญา หรือเงื่อนไขต่าง ๆ</li> <li>- ทำธุรกิจด้วยความโปร่งใส</li> </ul>	<ul style="list-style-type: none"> <li>- พบปะและประชุมร่วมกับคู่ค้า</li> <li>- สนับสนุนกิจกรรมเสริมสร้างความสัมพันธ์ในรูปแบบต่าง ๆ</li> <li>- รับข้อเสนอแนะ ข้อคิดเห็น หรือข้อร้องเรียนผ่าน E-mail โทรศัพท์ โทรสาร หรือเอกสาร</li> <li>- อบรมความรู้ด้านปลอดภัยและมาตรฐานการดำเนินงานที่เกี่ยวข้องกับบริษัทฯ และกฎระเบียบต่าง ๆ</li> <li>- สนับสนุนกิจกรรมภาครัฐ</li> </ul>

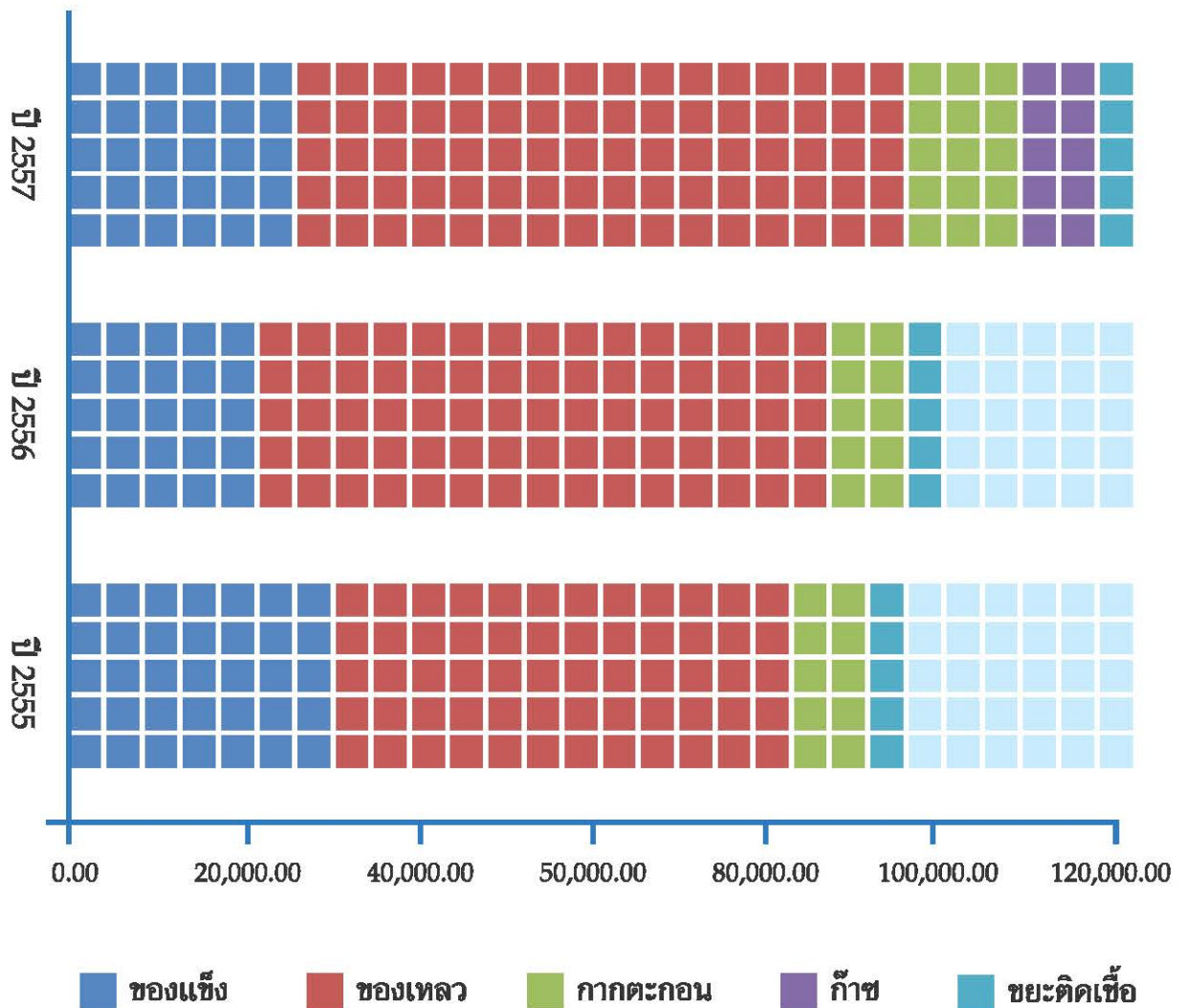
# ผลการดำเนินงานที่สำคัญในปี 2557



### ผลการดำเนินงานด้านเศรษฐกิจ

การดำเนินธุรกิจในปี 2557 บริษัทฯ ยังคงมุ่งมั่นที่สร้างการเติบโตของธุรกิจให้มั่นคงและยั่งยืน ด้วยการทุ่มเทความสามารถเต็มศักยภาพในการสร้างมูลค่าเพิ่มให้กับบริษัทฯ ควบคู่กับการรับผิดชอบต่อสังคมและสิ่งแวดล้อม โดยบริษัทฯ ได้ดำเนินการ 2 แนวทาง คือ การพัฒนาศักยภาพบุคลากร และการพัฒนามาตรฐานการให้บริการ เพื่อรักษาประสิทธิภาพและความพร้อมในการให้บริการ สร้างความเชื่อมั่นให้กับผู้ใช้บริการและเสริมความมั่นใจให้กับผู้ประกอบการอุตสาหกรรมในการตัดสินใจใช้บริการ ทำให้อัตราการเติบโตของรายได้เป็นไปตามเป้าหมายที่กำหนดไว้ โดยบริษัทฯ สามารถให้บริการกำจัดกากอุตสาหกรรมของประเทศจำนวน 107,766.06 ตัน สร้างรายได้จากการให้บริการจำนวน 537.98 ล้านบาท เพิ่มขึ้นจากปี 2556 จำนวน 53.57 ล้านบาท และมีกำไรสุทธิที่ 49.00 ล้านบาท

### ปริมาณกากอุตสาหกรรมที่รับมากำจัดแยกตามประเภท



### รายได้ของบริษัทฯ

	2555	2556	2557
รายได้จากการให้บริการ	363.04	484.41	537.98
รายได้อื่น	0.78	7.68	10.01
รายได้รวม	363.82	492.09	547.99
กำไรก่อนต้นทุนทางการเงินและภาษีเงินได้	64.55	55.46	66.09
กำไรสุทธิ	48.77	42.15	49.00

### มูลค่าทางเศรษฐกิจทางตรงที่ AKP กระจายสู่ผู้มีส่วนได้ส่วนเสีย

จากการประกอบธุรกิจกำจัดกากอุตสาหกรรมอันตรายให้เป็นไปอย่างถูกวิธี ปลอดภัย ต่อสิ่งแวดล้อม ของบริษัท อัคริปราการ จำกัด (มหาชน) ในปี 2557 บริษัทฯ ได้สร้างและกระจายมูลค่าทางเศรษฐกิจสู่ผู้มีส่วนได้ส่วนเสีย ดังนี้

	2555	2556	2557
ค่าใช้จ่ายในการดำเนินการ	48.50	73.76	83.50
ผลประโยชน์ตอบแทนรัฐ	40.00	50.82	53.80
ภาษีที่จ่ายให้แก่รัฐบาลและหน่วยงานท้องถิ่น	14.34	9.37	12.92
ค่าใช้จ่ายเพื่อการพัฒนาชุมชน-สังคม	0.50	0.57	0.77
เงินปันผลจ่ายให้แก่ผู้ถือหุ้น	-	20.20	20.20
ค่าจ้างและสวัสดิการพนักงาน	51.15	70.60	78.82

## ผลการดำเนินงานด้านสิ่งแวดล้อม



ทำตามกฎ



ลดมลพิษ



คิดพัฒนา



ลูกค้าพึงพอใจ

**“อัคริปรการ” มุ่งมั่นประกอบกิจการที่เป็นมิตรต่อสิ่งแวดล้อม คอบใจหัยความตองการของลูกค้ำ และคอบสนองแนวนโยบายที่สำคัญของประเทศ**

- ให้บริการอย่างมีคุณภาพ เพื่อความพึงพอใจของลูกค้ำ
- ปฏิบัติตามกฎหมาย ข้อก้ำหนดค่าง ๆ ที่เกี่ยวข้องกัสิ่งแวดลอม และข้อก้ำหนดของลูกค้ำ
- ควบคุม ปองกัน และลดผลกระทบค่อสิ่งแวดลอม ที่เกิดจากกิจกรรมการดำเนินงาน
- ส่งเสริมการพัฒนาบุคลากรในการปลูกฝังจิตสำนึกด้านความรับผิดชอบค่อสิ่งแวดลอม
- ส่งเสริมใ้พนักงานมีส่วนร่วมในระบบการจัดการด้านคุณภาพและสิ่งแวดลอม
- สร้างวัฒนธรรมองค์กรในการปรับปรุงอย่างค่อเนื่อง



### การบริหารจัดการด้านสิ่งแวดล้อม

การประเมินและวิเคราะห์ผลกระทบสิ่งแวดล้อม เป็นขั้นตอนที่สำคัญในการพัฒนากระบวนการดำเนินงานให้มีประสิทธิภาพสูงสุด และเพื่อให้มั่นใจว่าการดำเนินการพัฒนาและการดำเนินธุรกิจได้ตอบสนองต่อประเด็นความห่วงใยของหน่วยงานที่เกี่ยวข้องและชุมชนโดยรอบ บริษัทฯ จึงออกแบบมาตรการและคัดเลือกเทคโนโลยีที่ช่วยลดผลกระทบจากกระบวนการดำเนินงาน ซึ่งการประเมินและวิเคราะห์ผลกระทบจะนำไปสู่การกำหนดมาตรการป้องกันและแก้ไขผลกระทบ รวมทั้งการจัดทำแผนปฏิบัติการด้านสิ่งแวดล้อมที่จะนำมาใช้ในการปฏิบัติงานจริง มาตรการสำคัญที่นำมาใช้ในการลดผลกระทบ นอกเหนือจากการนำระบบมาตรฐานการจัดการสิ่งแวดล้อม ISO 14001 : 2004 มาใช้ในกระบวนการดำเนินงานอย่างต่อเนื่องแล้ว บริษัทฯ ยังมีมาตรการเพื่อเสริมประสิทธิภาพการดำเนินงาน อาทิ การติดตั้งเครื่องตรวจวัดค่ามลสารที่ปล่อยปล่องแบบต่อเนื่อง การติดตั้งสถานีตรวจวัดคุณภาพอากาศในชุมชน การปลูกต้นไม้เป็นแนวกันเสียงโดยรอบบริษัทฯ

### การบริหารความเสี่ยงด้านสิ่งแวดล้อม

บริษัทฯ ตระหนักถึงความเสี่ยงด้านสิ่งแวดล้อมเป็นอย่างยิ่ง เนื่องจากหากเกิดความเสียหายหรือมีผลกระทบทางด้านสิ่งแวดล้อม อันเป็นผลมาจากการบริหารจัดการกากอุตสาหกรรมของบริษัทฯ บริษัทฯ จะต้องเป็นผู้รับผิดชอบโดยดำเนินการแก้ไขและจัดการกับปัญหาดังกล่าว จึงกำหนดแนวทางในการดำเนินการควบคุมมาตรฐานสิ่งแวดล้อมตามที่หน่วยงานราชการกำหนด เพื่อให้เกิดผลกระทบต่อชุมชน ควบคุมปัญหา ลดความเสี่ยงที่อาจเกิดขึ้นได้ ตลอดจนการนำระบบมาตรฐานด้านการจัดการคุณภาพ ISO 9001 : 2008 และมาตรฐานด้านการจัดการสิ่งแวดล้อม ISO 14001 : 2004 กำหนดให้ผู้ปฏิบัติงานหรือผู้ที่เกี่ยวข้องปฏิบัติตามมาตรฐานที่กำหนดอย่างเข้มงวด จนได้รับการรับรองมาตรฐานจาก บริษัท อินเตอร์เทค อินดัสทรี แอนด์ เซอร์วิสเซส เซอร์วิสเซส (ประเทศไทย) จำกัด

นอกจากนี้ บริษัทฯ ยังได้ศึกษาและพัฒนาประสิทธิภาพการเผาทำลายเพื่อลดปริมาณการใช้ก๊าซธรรมชาติในการเผาทำลาย โดยการนำของเสียที่มีค่าพลังงานความร้อน (Heating Value) ผสมกับของเสียที่ไม่มีค่าพลังงานความร้อน และการนำกากอุตสาหกรรมที่ผ่านการปรับปรุงคุณภาพจนมีค่าพลังงานความร้อนที่เหมาะสมกับการนำมาเป็นเชื้อเพลิงทดแทน มาทดแทนการใช้ก๊าซธรรมชาติ ทำให้บริษัทสามารถประหยัดต้นทุนของก๊าซได้ รวมทั้ง บริษัทฯ ได้จัดให้มีแนวทางในการลดความเสี่ยงด้านการขนส่ง โดยการคัดเลือกพนักงานขับรถ หรือการจัดจ้างบริษัทขนส่งที่มีความเชี่ยวชาญในเส้นทาง การเดินทาง มีความรู้ในขั้นตอนการเคลื่อนย้ายและขนส่งกากอุตสาหกรรมเป็นอย่างดี และกำหนดให้ผู้ประกอบการขนส่งภายนอกต้องปฏิบัติตามกฎหมาย ข้อบังคับ และระเบียบของหน่วยงานราชการ

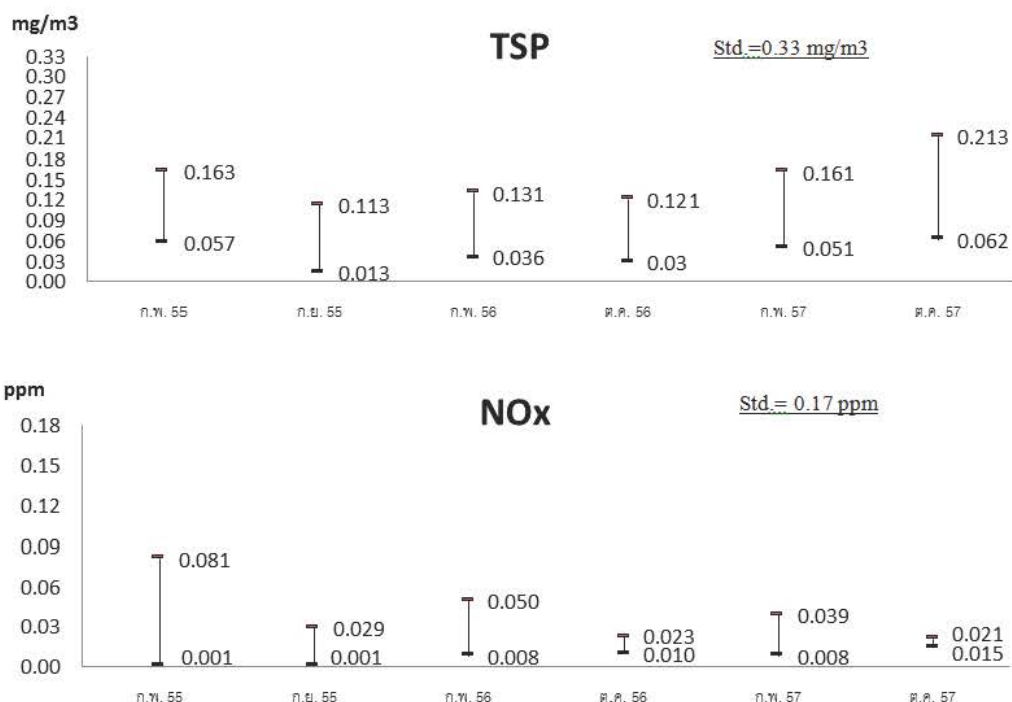
## การจัดการคุณภาพอากาศ

บริษัทฯ มีนโยบายในการป้องกัน และควบคุมการจัดการมลสารสำคัญที่ระบายออกจากระบวนการเผาทำลายกากอุตสาหกรรม ประกอบด้วย ก๊าซออกไซด์ของไนโตรเจน (NOx) ก๊าซซัลเฟอร์ไดออกไซด์ (SO<sub>2</sub>) ฝุ่นละอองรวม (TSP) สารประกอบไดออกซินและฟูราน (Dioxins and Furans) โดยการควบคุมการเกิดมลสารดังกล่าวจากแหล่งกำเนิด ด้วยการติดตั้งระบบควบคุมและกำจัดก๊าซเสีย 2 แบบ คือ Dry และ Semi-Dry & Wet ประกอบด้วย หอดูดอุณหภูมิ ระบบกำจัดสารประกอบไนโตรเจน ระบบลดไอน้ำ และระบบกำจัดฝุ่น ฯลฯ เพื่อกำจัดมลสารที่ถูกเผาไหม้แล้ว ดังนั้น ปริมาณมลสารที่ระบายออกของเตาเผาจึงมีปริมาณความเข้มข้นต่ำและมีค่าอยู่ในเกณฑ์มาตรฐานตามประกาศกระทรวงอุตสาหกรรม เรื่องการกำหนดปริมาณของสารเจือปนในอากาศที่ระบายออกจากปล่องเตาเผาล้างปฏิภูลหรือวัสดุที่ไม่ใช่แล้วที่เป็นอันตรายจากอุตสาหกรรม พ.ศ. 2545

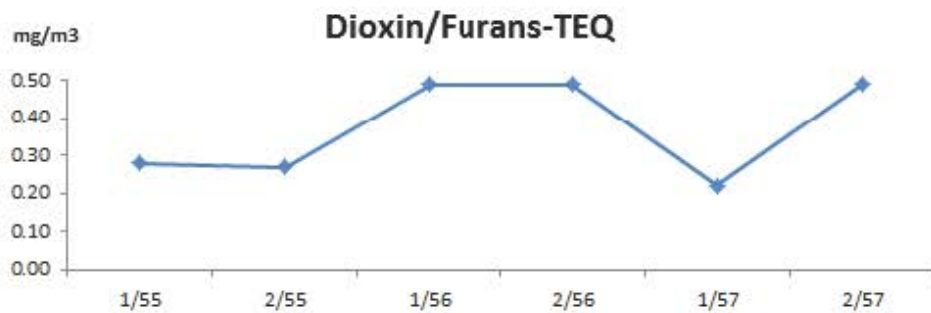
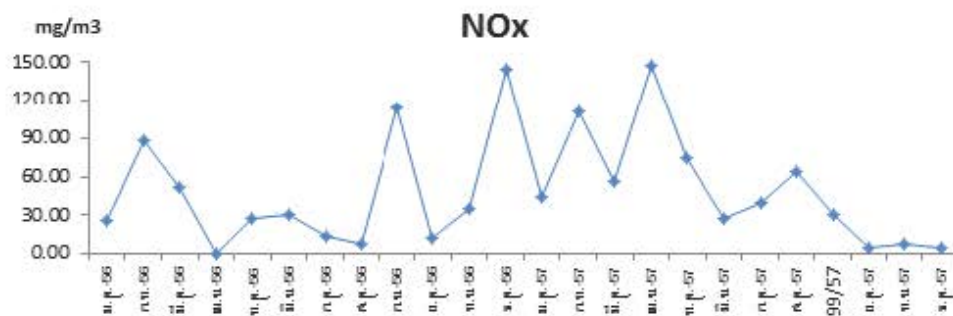
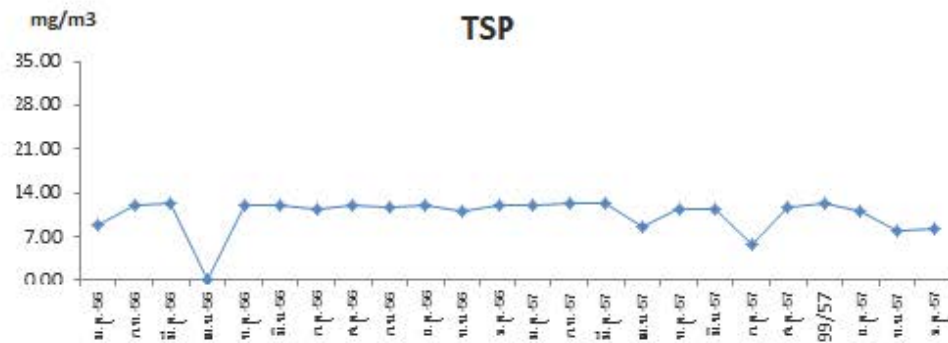
นอกจากนี้ บริษัทฯ ยังมีการติดตั้งระบบตรวจวัดปริมาณมลสารที่ระบายออกแบบต่อเนื่อง (Continuous Emission Monitoring System) ซึ่งระบบติดตามต่อเนื่องนั้นนอกจากจะติดตามมลสารที่ระบายออกจากปล่องแล้ว ยังเป็นการตรวจวัดประสิทธิภาพการเผาไหม้ของเตาเผาอีกด้วย และบริษัทฯ ต้องรายงานข้อมูลไปยังหน่วยงานราชการที่เกี่ยวข้อง ได้แก่ นิคมอุตสาหกรรมบางปู กรมโรงงานอุตสาหกรรม กรมควบคุมมลพิษ และสำนักงานนโยบายและแผนทรัพยากรธรรมชาติและสิ่งแวดล้อม เพื่อให้มั่นใจว่าระบบการติดตามตรวจสอบคุณภาพอากาศตรวจวัดอย่างแม่นยำและถูกต้อง บริษัทฯ ได้กำหนดให้มีการตรวจสอบเป็นประจำทุกปี ปีละ 2 ครั้ง รวมถึงตรวจวัดคุณภาพอากาศในบรรยากาศทั่วไปบริเวณชุมชนโดยรอบพื้นที่ เพื่อเป็นการเฝ้าระวังการระบายมลสารของการดำเนินงานของบริษัทฯ ไม่ให้ส่งผลกระทบต่อสิ่งแวดล้อม คุณภาพชีวิต และความเป็นอยู่ของชุมชน

## ผลการตรวจวัดคุณภาพอากาศ ปี 2557

### 1. ผลตรวจวัดคุณภาพอากาศในบรรยากาศ



## 2. ผลตรวจวัดคุณภาพอากาศปลายปล่อง



หมายเหตุ: บริษัทที่ตรวจวัดคุณภาพอากาศ  
ติดตามตรวจสอบ

บริษัท เอส.พี.เอส. คอนสตรัคชั่น จำกัด  
คุณภาพอากาศในบรรยากาศ (Ambient Air Quality)  
ความเร็วและทิศทางลม (Wind Speed and Wind Direction)  
คุณภาพอากาศจากปล่องระบาย (Emission Air quality)  
คุณภาพอากาศในสถานประกอบการ  
คุณภาพสิ่งแวดล้อมในสถานประกอบการ ฯลฯ

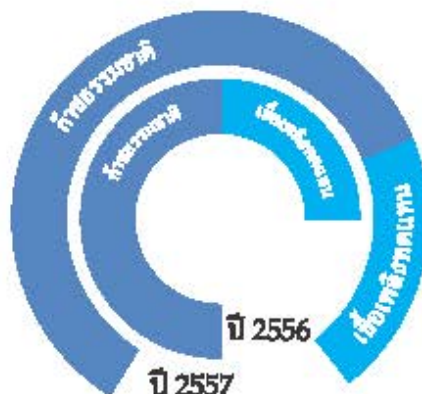
## การมีส่วนร่วมในการลดการเปลี่ยนแปลงสภาพภูมิอากาศ

บริษัทฯ เล็งเห็นถึงความสำคัญในการดำเนินกิจกรรมเพื่อตอบสนองต่อการเปลี่ยนแปลงสภาพภูมิอากาศ ตลอดจนการปรับตัวเพื่อลดผลกระทบจากการเปลี่ยนแปลงสภาพภูมิอากาศ โดยบริษัทฯ ได้ดำเนินกิจกรรมด้านการจัดการสิ่งแวดล้อม และพัฒนาโครงการต่าง ๆ เพื่อลดการปล่อยก๊าซเรือนกระจกผ่านโครงการและกิจกรรมต่าง ๆ ประกอบด้วย

1. การเพิ่มประสิทธิภาพการใช้พลังงานเพื่อลดการปล่อยก๊าซเรือนกระจกผู้ให้บริการในบรรยากาศ
2. ส่งเสริมกิจกรรมการประหยัดทรัพยากรและพลังงาน ลดของเสียจากระบบการให้บริการ และนำของเสียกลับมาใช้ประโยชน์
3. ส่งเสริมกิจกรรมด้านสิ่งแวดล้อมร่วมกับชุมชนในการอนุรักษ์ทรัพยากรธรรมชาติและสิ่งแวดล้อม อาทิ ร่วมกิจกรรมการปลูกป่าชายเลนอย่างต่อเนื่องเพื่อการอนุรักษ์ระบบนิเวศและป่าธรรมชาติสำคัญของพื้นที่ กิจกรรมเพิ่มพื้นที่สีเขียวในสถานประกอบการและพื้นที่นิคมอุตสาหกรรมในกิจกรรม “พื้นที่บ้าน หนึ่งหมอง”
4. เข้าร่วมโครงการยกระดับ นิคมอุตสาหกรรมสู่เมืองอุตสาหกรรมเชิงนิเวศ ซึ่งเป็นโครงการนำแนวคิด ดัชนีชี้วัดประสิทธิภาพเชิงนิเวศ (Eco-efficiency indicator) มาประยุกต์ใช้ในการบริหารจัดการภายในโรงงาน
5. การส่งเสริมความรู้เรื่องการจัดการขยะอันตรายและของเสียให้กับเด็กและเยาวชน เพื่อสร้างความตระหนักและจิตสำนึกในการจัดการขยะอย่างถูกวิธี

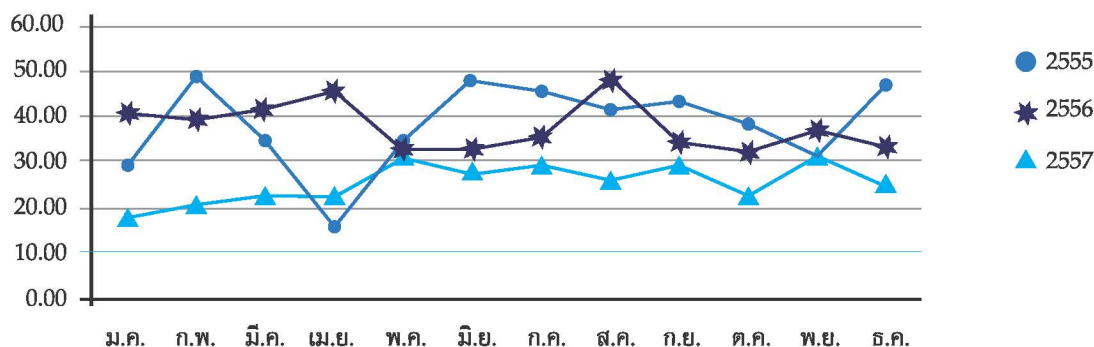
## การจัดการด้านพลังงาน

บริษัทฯ ให้ความสำคัญกับการอนุรักษ์พลังงานโดยตระหนักถึงปริมาณที่จำกัด และก่อให้เกิดผลกระทบโดยตรงต่อการเปลี่ยนแปลงสภาพอากาศของโลก บริษัทฯ จึงมีนโยบายด้านการจัดการระบบการใช้พลังงานในกระบวนการให้บริการที่มีประสิทธิภาพ เพื่อให้ควบคุมการใช้พลังงานในบริษัทฯ ให้เกิดประโยชน์สูงสุด อันจะก่อให้เกิดการอนุรักษ์พลังงานอย่างมีส่วนร่วมทั้งองค์กร ทั้งนี้ เพื่อให้การอนุรักษ์พลังงานมีประสิทธิภาพและยั่งยืน บริษัทฯ ได้ดำเนินงานโครงการอนุรักษ์พลังงาน โดยการจัดเก็บข้อมูลด้านการใช้พลังงานทั้งกระบวนการ จัดทำแผนงานและการมีส่วนร่วมของแต่ละส่วนงานในการช่วยลดการใช้พลังงานด้วยมาตรการต่าง ๆ อาทิ การเลือกใช้อุปกรณ์และเครื่องใช้ไฟฟ้าที่มีประสิทธิภาพในการลดปริมาณการใช้พลังงาน การควบคุมการเปิด - ปิดเครื่องใช้ไฟฟ้าบางประเภทตามความจำเป็นในการใช้งาน ตลอดจนศึกษาและพัฒนาระบบการจัดการใช้พลังงานทดแทนในการเผาทำลายกากอุตสาหกรรมเพื่อลดการใช้ก๊าซธรรมชาติ ทำให้ในปี 2557 บริษัทฯ สามารถลดการใช้พลังงานต่าง ๆ ดังนี้



สัดส่วนการใช้เชื้อเพลิง  
ทดแทนในเตาเผาปี 2557

### สถิติการใช้ไฟฟ้าระหว่างปี 2555-2557



### การบริหารจัดการน้ำ

บริษัทฯ ใช้น้ำประปาจากระบบของนิคมอุตสาหกรรมบางปู ในส่วนของอาคารสำนักงาน และการปฏิบัติงานของพนักงาน เพื่อลดการใช้น้ำในกระบวนการ บริษัทฯ มีระบบรองรับน้ำทิ้งเพื่อเข้าสู่ระบบบำบัด และนำน้ำหมุนเวียนกลับมาใช้ประโยชน์ในรูปแบบต่างๆ เช่น การทำความสะอาดถนนภายในบริษัทฯ รดน้ำต้นไม้ และนำมาใช้ประโยชน์ในทอลลอคอุณหภูมิต่ำของเตาเผา โดยบริษัทฯ มีระบบรวบรวมและจัดการน้ำแต่ละประเภทอย่างชัดเจน อาทิ น้ำเสียจากอาคารสำนักงาน น้ำเสียที่ปนเปื้อนของเสีย น้ำฝนที่ปนเปื้อน และน้ำเสียที่รับมากำจัด

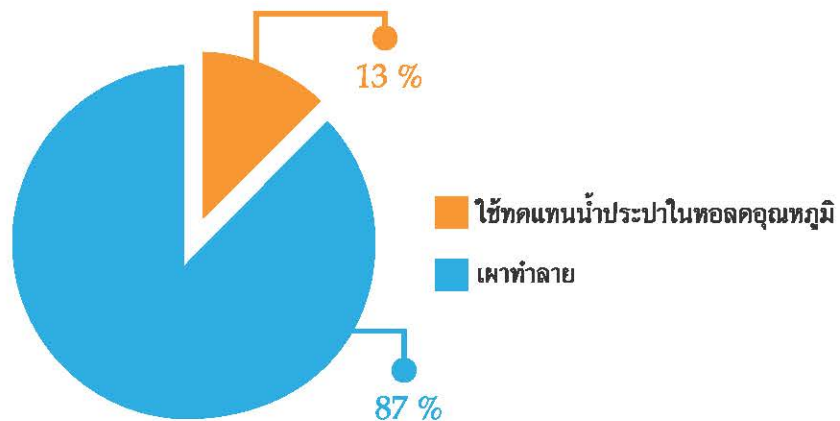
สำหรับน้ำเสียที่ปนเปื้อนและน้ำเสียที่รับมากำจัด จะถูกนำมาตรวจวิเคราะห์ค่าความร้อนและคุณสมบัติความเหมาะสมเพื่อนำมาผสมรวมกับของเสียอื่น ซึ่งช่วยให้บริษัทฯ สามารถลดการใช้ก๊าซธรรมชาติในกระบวนการเผาทำลายของเสียได้อีกทางหนึ่ง ทำให้ในรอบปีที่ผ่านมา บริษัทฯ สามารถควบคุมการใช้น้ำในกระบวนการ โดยในปี 2557 บริษัทฯ ใช้น้ำประปาที่ 36,816 ลูกบาศก์เมตร ลดลงจำนวน 4,244 ลูกบาศก์เมตร จากปี 2556 ที่ใช้น้ำประปาที่ 41,060 ลูกบาศก์เมตร

ด้านการควบคุมคุณภาพน้ำ บริษัทฯ มีการดำเนินการตรวจสอบคุณภาพน้ำภายในและภายนอกบริเวณโรงงาน ตามกฎหมายกำหนด ประกอบด้วย การตรวจวัดคุณภาพน้ำใต้ดิน การตรวจวัดคุณภาพน้ำผิวดิน การตรวจวัดคุณภาพน้ำที่ผ่านการบำบัดแล้ว ซึ่งบริษัทฯ ทำการตรวจวัดโดยฝ่ายวิศวกรรมสิ่งแวดล้อมและหน่วยงานภายนอกที่ได้รับอนุญาตจากกรมโรงงานอุตสาหกรรม ซึ่งผลการตรวจวัดคุณภาพน้ำในรอบปีที่ผ่านมาไม่พบการเปลี่ยนแปลงใดๆ ที่มีนัยสำคัญยังมีค่าอยู่ในเกณฑ์มาตรฐานซึ่งบริษัทฯ ยังคงดำเนินการเฝ้าระวังความเปลี่ยนแปลงที่อาจเกิดขึ้นอย่างต่อเนื่อง

### การจัดการน้ำเสียและการนำมาใช้ประโยชน์



## สัดส่วนการจัดการน้ำเสียที่รับมาดำเนินการ



## การจัดการของเสียและวัสดุที่ไม่ใช้แล้ว

บริษัทฯ กำหนดแนวทางและวิธีการในการบริหารจัดการทรัพยากรที่มีอยู่อย่างจำกัดให้เกิดความคุ้มค่าและประโยชน์สูงสุด เพื่อสอดคล้องกับแนวทางการพัฒนาอย่างยั่งยืน บริษัทฯ มีนโยบายในการบริหารจัดการกากอุตสาหกรรมที่เป็นมิตรกับสิ่งแวดล้อมในการดำเนินการกับของเสียและวัสดุที่ไม่ใช้แล้วจากกิจกรรมต่าง ๆ จึงต้องให้ความสำคัญเฉกเช่นเดียวกัน การบริหารจัดการวัสดุที่ไม่ใช้แล้วและขยะมูลฝอย ที่เกิดจากทุกกิจกรรมในการดำเนินธุรกิจ บริษัทฯ จึงมุ่งเน้นการปลูกฝังจิตสำนึกให้แก่พนักงานทุกระดับ ในการร่วมกันลดปริมาณขยะมูลฝอย โดยนำหลัก 3R มาใช้เป็นพื้นฐานในการบริหารจัดการขยะมูลฝอยที่เกิดขึ้น ได้แก่ ลดการใช้ (Reduce) ใช้ซ้ำ (Reuse) และนำกลับมาใช้ใหม่ (Recycle) ผ่านกิจกรรมต่าง ๆ อาทิ โครงการลดขยะจากสำนักงาน โดยการรณรงค์ลดการใช้กระดาษด้วยการใช้กระดาษสองหน้า การคัดแยกขยะแต่ละชนิดเพื่อนำกลับมาใช้ให้เกิดประโยชน์สูงสุด และจัดการกับของเสียที่ไม่สามารถนำมาใช้ประโยชน์ได้ไปกำจัดอย่างถูกวิธีต่อไป

## การจัดการระดับเสียงจากการดำเนินงาน

บริษัทฯ มีการควบคุมและป้องกันผลกระทบด้านเสียงที่เกิดจากกระบวนการดำเนินงานของบริษัทฯ อย่างเคร่งครัด เพื่อเป็นการเฝ้าระวังไม่ให้เกิดเสียงจากการดำเนินกิจกรรมของบริษัทฯ ส่งผลกระทบต่อเพื่อนบ้านใกล้เคียง (โรงงานรอบข้างและชุมชนโดยรอบ) บริษัทฯ จึงได้มีการป้องกันด้วยการติดตั้งอุปกรณ์ตรวจวัดระดับเสียงภายในโรงงาน โดยเฉพาะบริเวณอุปกรณ์เครื่องจักรที่มีเสียงดัง และมีการติดตามตรวจวัดระดับเสียงบริเวณชุมชนที่อยู่โดยรอบเป็นประจำทุกปี

ผลการตรวจวัดระดับเสียง ในปี 2557 จากการตรวจวัดตลอดทั้งปี พบว่า มีค่าอยู่ในเกณฑ์มาตรฐานระดับเสียงโดยทั่วไป ตามประกาศคณะกรรมการสิ่งแวดล้อมแห่งชาติ ฉบับที่ 15 พ.ศ. 2540 และประกาศกระทรวงอุตสาหกรรม เรื่องกำหนดค่าระดับเสียงรบกวน และระดับเสียงที่เกิดจากการประกอบกิจการโรงงาน พ.ศ.2548 โดยระดับเสียงเฉลี่ยและระดับเสียงสูงสุดมีค่าอยู่ในเกณฑ์มาตรฐานกำหนด คือ ไม่เกิน 70 เดซิเบล(เอ) และ 115 เดซิเบล(เอ) ตามลำดับ

## การบริหารจัดการด้านความปลอดภัย และอาชีวอนามัย

บริษัท อัคริปปราการ จำกัด (มหาชน) มีความมุ่งมั่นและตระหนักถึงความรับผิดชอบ ต่อความปลอดภัยและอาชีวอนามัยของบุคลากรตลอดจนผู้รับเหมาที่เข้ามาปฏิบัติงานในพื้นที่โรงงาน บริษัทฯ มีเป้าหมายในการลดสถิติการเกิดอุบัติเหตุทุกกรณี รวมถึงลดอัตราการบาดเจ็บถึงขั้นหยุดงานให้น้อยกว่าปีที่ผ่านมา โดยขณะนี้บริษัทฯ กำลังดำเนินการนำระบบมาตรฐานการจัดการอาชีวอนามัยและความปลอดภัย OHSAS/TIS 18001 มาเป็นหลักปฏิบัติในการบริหารจัดการความเสี่ยงด้านความปลอดภัยและอาชีวอนามัยในการปฏิบัติงานของบุคลากรและผู้ที่เกี่ยวข้อง ซึ่งบริษัทฯ คาดว่าจะได้รับการรับรองคุณภาพมาตรฐานความปลอดภัยและอาชีวอนามัย ในปี 2558 นี้

ในการดำเนินงานด้านบริหารจัดการความปลอดภัยของบริษัทฯ มีคณะกรรมการความปลอดภัยในการทำงาน ทำหน้าที่กำกับ ดูแล ตรวจสอบความปลอดภัยและเสนอแนะมาตรการเพื่อความปลอดภัยต่อการปฏิบัติงานในพื้นที่โรงงาน บริษัทฯ มีการเก็บข้อมูลสถิติการเกิดอุบัติเหตุและการเจ็บป่วยจากการทำงานอย่างต่อเนื่อง เพื่อนำมาวิเคราะห์ประกอบการวางแผน งานป้องกันอุบัติเหตุและการเจ็บป่วยจากการทำงาน โดยในปี 2557 มีการบาดเจ็บจากการทำงานจำนวน 34 ครั้ง และมีพนักงานได้รับบาดเจ็บถึงขั้นหยุดงานจำนวน 4 ราย สำหรับการเจ็บป่วยจากการทำงานของบุคลากร บริษัทฯ มีนโยบายดูแลด้านสุขภาพอนามัยของพนักงาน โดยมีการตรวจสอบสุขภาพตามปัจจัยเสี่ยงประจำปี รวมถึงการปรับปรุงสภาพแวดล้อมในการทำงานและกำหนดมาตรการเพื่อลดปัจจัยเสี่ยงต่าง ๆ ในการปฏิบัติงานของผู้ที่เกี่ยวข้องทุกส่วน นอกจากนี้ บริษัทฯ ได้พิจารณาจัดหลักสูตรฝึกอบรมให้แก่พนักงานแต่ละตำแหน่งตามความเสี่ยง พร้อมทั้งมีการประเมินความเสี่ยงของแต่ละกิจกรรมและจัดทำแผนลด/ควบคุมความเสี่ยง เพื่อความปลอดภัยในการทำงาน โดยมีการทบทวนแผนอย่างสม่ำเสมอ



## ผลการดำเนินงานด้านสังคม

บริษัทฯ มีผลการดำเนินงานด้านสังคม ที่เน้นการทำงานที่เป็นธรรม โปร่งใส คำนึงถึงสิ่งแวดล้อม ผลประโยชน์ของประเทศ และมุ่งเน้นการพัฒนาบุคลากรให้เป็นผู้รอบรู้ เชี่ยวชาญในงาน และความปลอดภัยเป็นสำคัญ โดยบริษัทฯ ยึดตามหลักการดำเนินธุรกิจและจรรยาบรรณธุรกิจ เพื่อผลักดันและพัฒนาธุรกิจให้เติบโตอย่างยั่งยืน

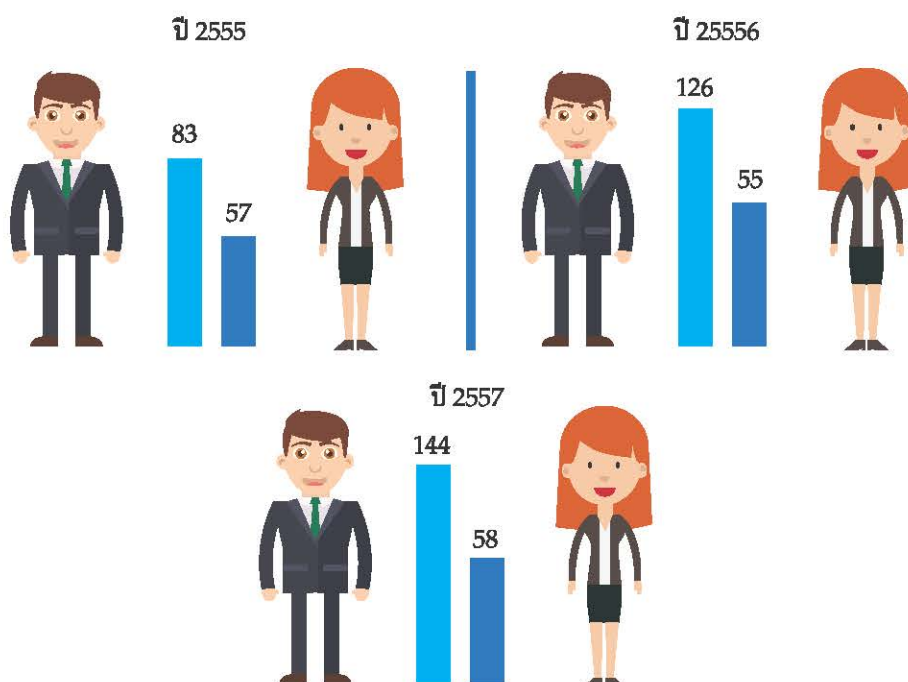
## การบริหารทรัพยากรบุคคล

บริษัทฯ มีนโยบายปฏิบัติตามข้อกำหนดของกฎหมาย ปราศจากการเลือกปฏิบัติ ส่งเสริมความรู้และความก้าวหน้า รวมถึง การกำหนดค่าตอบแทนและสวัสดิการอย่างเหมาะสม สร้างสภาพแวดล้อมและบรรยากาศการทำงานที่ดี ปลอดภัย เพื่อให้พนักงานสามารถทำงานได้อย่างมีประสิทธิภาพ เสริมสร้างประสิทธิผลการดำเนินธุรกิจให้มั่นคง

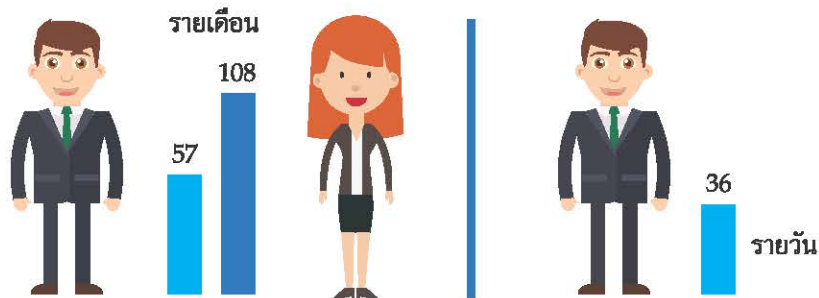
การสรรหาและคัดเลือกบุคลากร เราได้วางขั้นตอนและวิธีการสรรหาบุคลากร โดยพิจารณาจากทักษะ ความสามารถ ประสบการณ์และคุณสมบัติที่เหมาะสมผ่านการสัมภาษณ์ การทดสอบความถนัดเฉพาะทาง เพื่อคัดเลือกบุคลากรที่มีความเหมาะสมกับองค์กรมากที่สุด

ค่าตอบแทนและสวัสดิการ บริษัทฯ มีนโยบายตอบแทนค่าจ้างประจำปีและสวัสดิการอย่างยุติธรรม สามารถแข่งขันกับธุรกิจเดียวกันได้ มีการปรับขึ้นค่าจ้างประจำปีตามผลการปฏิบัติงาน ผ่านการประเมินผลในระดับบุคคลและในระดับหน่วยงาน นอกจากนี้ บริษัทฯ ยังจัดให้มีคณะกรรมการสวัสดิการในสถานประกอบการ เพื่อพัฒนาระบบสวัสดิการและคุณภาพชีวิตของพนักงานให้สอดคล้องตามกฎหมายและมาตรฐานสากล สำหรับสวัสดิการต่าง ๆ บริษัทฯ มีการจัดให้พนักงานที่ครอบคลุมหลายด้าน อาทิ กองทุนประกันสังคม กองทุนสำรองเลี้ยงชีพ สวัสดิการรักษายาบาล การตรวจสอบสุขภาพประจำปี สวัสดิการว่าด้วยความเสี่ยง ประกันอุบัติเหตุส่วนบุคคล เงินช่วยเหลือในกรณีต่าง ๆ

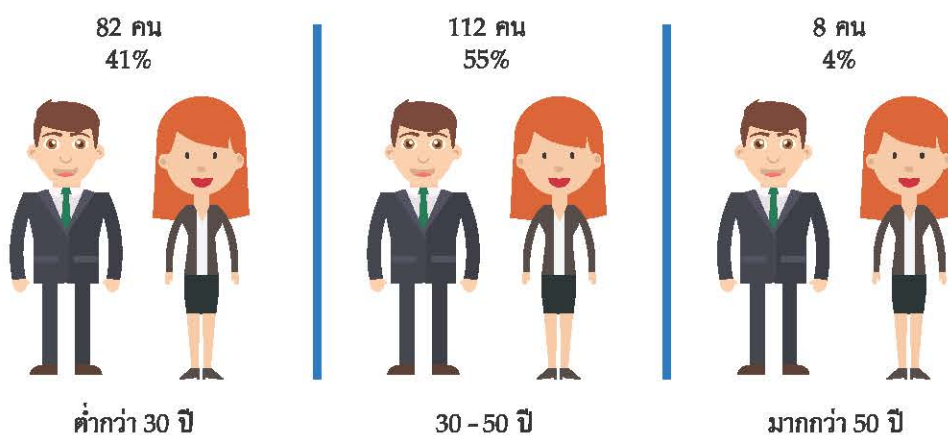
## จำนวนพนักงานทั้งหมด ปี 2555 - 2557



จำนวนพนักงานปี 2557 แยกตามการจ้างงานและเพศ



จำนวนพนักงานปี 2557 แยกตามช่วงอายุของพนักงาน



สร้างโอกาสในการเรียนรู้และพัฒนา

บริษัทฯ มีแนวคิดในการพัฒนาบุคลากรให้เป็นผู้ที่มีความสามารถ เพื่อให้พร้อมที่จะปฏิบัติงานในหน้าที่ของตนเองอย่างสมบูรณ์ ครบถ้วน และยังมีแนวทางในการพัฒนาเพื่อวางแผนการเติบโตก้าวหน้าในสายงานอาชีพ ดังนั้นการวางแผนพัฒนาบุคลากร จึงมีกระบวนการในการกำหนดหลักสูตรการอบรมสำหรับพนักงานในทุก ๆ ส่วนงาน โดยบริษัทฯ ได้วิเคราะห์ความจำเป็นในการฝึกอบรมมาจากหลายส่วนงาน ซึ่งเหมาะสมกับความจำเป็นในการพัฒนาแต่ละด้าน เพื่อให้มั่นใจได้ว่าพนักงานใช้ศักยภาพในการทำงานได้อย่างเต็มความสามารถ โดยในปี 2557 บริษัทฯ ได้จัดการฝึกอบรมสำหรับพนักงาน แบ่งออกเป็นการฝึกอบรมภายในบริษัทฯ และการฝึกอบรมภายนอกบริษัทฯ ได้แก่

- การอบรมภายในบริษัทฯ จำนวน 10 หลักสูตร อาทิ
  - ผู้ปฏิบัติงานสถานที่ใช้ก๊าซ
  - Integrated Management System Internal Audit Techniques for ISO 9001,14001, OHSAS18001
  - คณะกรรมการความปลอดภัย อาชีวอนามัยและสภาพแวดล้อมในการทำงาน
  - การเป็นหัวหน้าที่ดี
  - คณะกรรมการความปลอดภัย อาชีวอนามัยและสภาพแวดล้อมในการทำงาน ฯลฯ

- การอบรมภายนอกบริษัทฯ จำนวน 48 หลักสูตร อาทิ
  - ความรับผิดชอบต่อสังคมตามมาตรฐาน ISO 26000 : 2010
  - การจัดการสารเคมีและวัตถุอันตรายให้สอดคล้องกับกฎหมาย
  - การจัดการขยะและของเสียอันตรายสำหรับกิจกรรมสำรวจและผลิตปิโตรเลียม
  - ระบบ ISO14001 : 2015 เพื่อคุณภาพสิ่งแวดล้อม
  - ผู้ปฏิบัติงานระบบบำบัดมลพิษอากาศ
  - โครงสร้างพัฒนาศักยภาพพนักงานขับรถบรรทุกทุกสับสนุนระบบโลจิสติกส์และรองรับเข้าสู่ประชาคมเศรษฐกิจอาเซียน ฯลฯ

นอกจากนี้ บริษัทฯ ยังมีนโยบายในการพัฒนาพนักงานตั้งแต่วันแรกเข้าทำงานโดยการจัดฝึกอบรมด้านสิ่งแวดล้อม เพื่อให้พนักงานใหม่ได้ทราบการพัฒนาที่ตรงกับตำแหน่งหน้าที่ความรับผิดชอบของตนเอง ตั้งแต่วันแรกของการเริ่มงาน

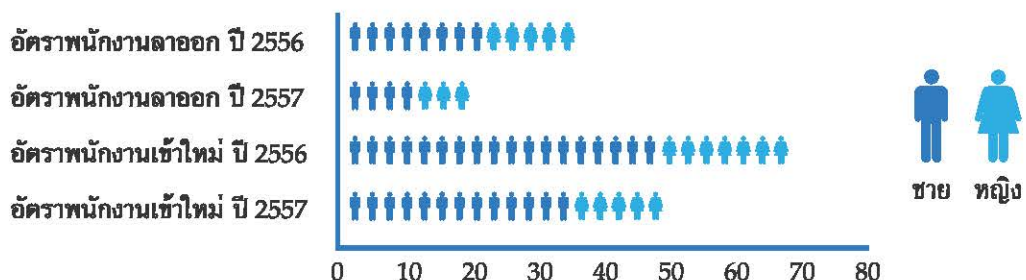
การฝึกอบรมเพื่อพัฒนาบุคลากรของบริษัทฯ ในปี 2557 สามารถสรุปได้ดังนี้ (ข้อมูล ณ วันที่ 31 ธันวาคม 2557)

ข้อมูลการฝึกอบรมของพนักงาน	ปี 2557
จำนวนชั่วโมงฝึกอบรมของพนักงาน	725.65
จำนวนชั่วโมงฝึกอบรมเฉลี่ย (ชม./คน/ปี)	3.88

### ส่งเสริมความเป็นอยู่และการทำงานที่ดี

AKP มีหลักการสร้างความผูกพันของบุคลากรต่อองค์กร ด้วยการสร้างสรรค์บรรยากาศการทำงานที่ดี สร้างความสัมพันธ์อันดีระหว่างพนักงานกับผู้บริหาร รวมถึงการส่งเสริมสุขภาพที่ดีของพนักงาน ในปี 2557 จึงมีการดำเนินกิจกรรมที่ส่งเสริมความเป็นอยู่และสร้างความสัมพันธ์ การมีส่วนร่วมของพนักงานทุกระดับร่วมกัน อาทิ จัดตั้งสหกรณ์ออมทรัพย์อัครศิปการ จำกัด เพื่อส่งเสริมการออมให้กับพนักงาน โครงการกีฬาต้านยาเสพติด ส่งเสริมสุขภาพที่แข็งแรงทางไกล ยาเสพติด กิจกรรมทำบุญตักบาตรในบริษัทฯ เป็นประจำทุกเดือน กิจกรรมท่องเที่ยวประจำปี และกิจกรรมพบปะสังสรรค์ในกิจกรรมสำคัญประจำปีต่าง ๆ อาทิ กิจกรรมรณรงค์คำหัวผู้บริหาร งานเลี้ยงสังสรรค์เนื่องในเทศกาลปีใหม่และวันครบรอบบริษัทฯ เป็นต้น

ด้วยความใส่ใจ ท่วงโย ต่อบุคลากรอย่างต่อเนื่อง ส่งเสริมความผูกพันของบุคลากรต่อบริษัทฯ และการปฏิบัติหน้าที่อย่างมีประสิทธิภาพ ส่งให้ธุรกิจมั่นคงและเติบโตต่อเนื่องเช่นเดียวกัน



## การใช้สิทธิ์ลาคลอดและอัตราการกลับมาทำงานของพนักงาน

จำนวนพนักงานลาคลอด	2
อัตราการกลับมาทำงานของพนักงานที่ลาคลอด	1

### สิทธิและการสื่อสารของพนักงาน

บริษัทฯ ให้ความสำคัญกับการดำเนินงานด้านสิทธิมนุษยชน ตามแนวทางความรับผิดชอบต่อสังคม อันประกอบด้วย การหลีกเลี่ยงการกระทำผิดด้านสิทธิมนุษยชน การแก้ไขปัญหาความขัดแย้ง การไม่เลือกปฏิบัติและการให้ความสำคัญกับกลุ่มผู้ด้อยโอกาส รวมถึงเรื่องสิทธิการเป็นพลเมืองและสิทธิทางการเมือง ในการดำเนินงานที่เกี่ยวข้องกับเรื่องสิทธิดังกล่าว บริษัทฯ ยึดหลักตามหลักการกำกับดูแลกิจการที่ดี ซึ่งประกอบด้วยคุณธรรม ความโปร่งใส หลักการมีส่วนร่วมและหลักความรับผิดชอบ รวมทั้งการส่งเสริมให้บุคลากรปฏิบัติตามระเบียบ ข้อกำหนด และกฎหมายที่เกี่ยวข้องอย่างเคร่งครัด นอกจากนี้ เพื่อให้การดำเนินงานด้านสิทธิและการสื่อสารระหว่างบริษัทฯ และพนักงานหรือกลุ่มผู้มีส่วนได้เสียมีประสิทธิภาพและตอบสนองความต้องการได้มากขึ้น บริษัทฯ จะมีการทบทวนและปรับปรุงแผนการดำเนินงานของบริษัทฯ อย่างต่อเนื่องอีกด้วย สำหรับผลการดำเนินงานในปี 2557 บริษัทฯ ไม่เคยได้รับรายงานว่ามีการเลือกปฏิบัติ และการร้องเรียนด้านการละเมิดสิทธิมนุษยชนเลย

### ความสัมพันธ์และการบริการที่ดีต่อลูกค้า

ในปี 2557 บริษัทฯ ให้ความสำคัญอย่างต่อเนื่องกับการดำเนินงานด้านความพึงพอใจของผู้ใช้บริการ ซึ่งเน้นการเคารพสิทธิด้านข้อมูลของลูกค้า งานบริการที่ได้คุณภาพมาตรฐาน การให้ข้อมูลข่าวสารที่เพียงพอ ตามข้อกำหนดของจรรยาบรรณทางธุรกิจ นอกจากนี้ บริษัทฯ ยังเปิดโอกาสให้ผู้มีส่วนได้เสียรวมถึงลูกค้าได้เข้ามาติดตามและตรวจสอบการดำเนินงาน ในรูปแบบการศึกษาดูงาน และเยี่ยมชมกระบวนการดำเนินงาน ทำให้ผลการสำรวจทัศนคติและความพึงพอใจของลูกค้าอยู่ในระดับเป็นที่น่าพอใจอีกหนึ่งปี และบริษัทฯ ยังได้ดำเนินการทบทวน และปรับปรุงการดำเนินงานด้านการให้บริการเป็นประจำทุกปี ให้สอดคล้องตามความคาดหวังและความต้องการของลูกค้ามากยิ่งขึ้น รวมทั้งระบบจัดการข้อคิดเห็นและข้อร้องเรียนของลูกค้าที่ AKP ได้จัดให้มีช่องทางที่หลากหลายที่ลูกค้าสามารถสื่อสารมายังบริษัทฯ ได้ อาทิ เว็บไซต์ โทรศัพท์ โทรสาร แบบสำรวจความพึงพอใจ และเอกสารผ่านไปรษณีย์ นอกจากนี้ บริษัทฯ ยังจัดให้มีกิจกรรมเชื่อมสัมพันธ์และส่งเสริมความปลอดภัยให้กับพนักงานของลูกค้าถึงโรงงาน โดยการร่วมสนับสนุนการจัดกิจกรรมสัปดาห์ความปลอดภัยภายในโรงงาน

### บริการที่เป็นมิตรต่อสิ่งแวดล้อม

ในฐานะผู้ให้บริการกำจัด น้ำเสียจากอุตสาหกรรมด้วยเทคโนโลยีสูงแห่งแรกและแห่งเดียวของประเทศที่มีระบบควบคุมและป้องกันมลพิษที่ได้มาตรฐาน บริษัทฯ จำเป็นจะต้องรักษาประสิทธิภาพและความพร้อมในการให้บริการ และบริษัทฯ มุ่งมั่นที่จะพัฒนาการบริการเพื่อตอบสนองความต้องการของลูกค้าอย่างสูงสุด โดยให้ความสำคัญกับระบบขนส่งซึ่งพร้อมที่จะให้บริการ ระบบปฏิบัติการที่ได้คุณภาพ และระบบการควบคุมคุณภาพสิ่งแวดล้อมที่มีประสิทธิภาพ ซึ่งการให้บริการของบริษัทฯ สามารถช่วยลดปริมาณมลพิษที่กระจายสู่สิ่งแวดล้อมของประเทศ ทั้งยังส่งเสริมให้ผู้ประกอบการอุตสาหกรรม นำกากฯ เข้าสู่ระบบการจัดการที่ถูกต้องตามกฎหมายกำหนด เป็นการส่งเสริมความรับผิดชอบที่ดีต่อสิ่งแวดล้อมและยังสามารถพัฒนาสังคมให้มีความเป็นอยู่ที่ดีอีกด้วย

### คู่ค้าและผู้รับเหมา

บริษัทฯ มีนโยบายที่จะสร้างความสัมพันธ์ที่ดีทางธุรกิจกับคู่ค้า ดำเนินธุรกิจบนพื้นฐานของความเป็นธรรมต่อทั้งสองฝ่าย ให้ความสำคัญกับคู่ค้าอย่างเสมอภาค รวมถึงการปฏิบัติตามพันธสัญญาอย่างเคร่งครัด บริษัทฯ ยังส่งเสริมและผลักดันให้คู่ค้าและผู้รับเหมาปฏิบัติตามหลักการคุณภาพมาตรฐานสากล โดยมีการคัดเลือกตรวจสอบและประเมินอย่างเป็นระบบ คู่ค้าและผู้รับเหมาทุกรายต้องมีคุณสมบัติที่เหมาะสม ประกอบด้วย ด้านคุณภาพและสิ่งแวดล้อมซึ่งเป็นปัจจัยหลักในการคัดเลือก และนอกเหนือจากปัจจัยดังกล่าวแล้ว การประเมินความสามารถในการจัดการสิ่งแวดล้อมและความปลอดภัยก็เป็นปัจจัยหนึ่งที่สำคัญในการพิจารณา คู่ค้าและผู้รับเหมาจะได้รับการตรวจสอบคุณสมบัติทางแบบสอบถามเกี่ยวกับการดำเนินงาน ก่อนขึ้นทะเบียนในรายการผู้ค้าทุกครั้ง นอกจากนี้ยังมีการจัดประชุมแลกเปลี่ยนความรู้ และการอบรมความรู้ในด้านต่าง ๆ อาทิ เรื่องการปฏิบัติงานในพื้นที่ เรื่องความปลอดภัยในการปฏิบัติงาน เป็นต้น



## การมีส่วนร่วมพัฒนาชุมชนและสังคม

แนวทางการมีส่วนร่วมและพัฒนาชุมชน สังคม ของบริษัท อัคริปปราการ จำกัด (มหาชน) คือ การมีส่วนร่วมกับครอบครัวใกล้เคียง นั่นคือ นิคมอุตสาหกรรมบางปู และการมีส่วนร่วมกับชุมชนภายนอกพื้นที่ รวมทั้งการมีส่วนร่วมกับสังคมส่วนรวม โดยเน้นการดำเนินงานด้านการส่งเสริมความรู้ด้านการจัดการของเสียอันตราย การส่งเสริมและสนับสนุนการอนุรักษ์สิ่งแวดล้อม และดูแลรักษาทรัพยากรธรรมชาติ การสนับสนุนการอนุรักษ์วัฒนธรรมประเพณีท้องถิ่น และการเสริมสร้างพื้นฐานด้านการศึกษาให้กับเด็กและเยาวชน ซึ่งในปี 2557 บริษัทฯ ได้ดำเนินกิจกรรมการมีส่วนร่วมพัฒนาชุมชนและสังคม ภายใต้โครงการหลัก 4 โครงการดังนี้

1. **โครงการเปิดประตูสู่อัคริปปราการ** ด้วยการดำเนินงานของบริษัทฯ ที่มุ่งเน้นการใช้เทคโนโลยีให้มีประสิทธิภาพสูงสุด อันจะยังประโยชน์โดยตรงในการพัฒนาสิ่งแวดล้อม จึงได้รับความสนใจจากหน่วยงานต่าง ๆ เข้ามาศึกษาเรียนรู้ระบบการจัดการของเสียกากอุตสาหกรรมอันตราย และการจัดการมลพิษของบริษัทฯ ก่อกำเนิดโครงการถ่ายทอดความรู้และเทคนิคต่าง ๆ ไปสู่ผู้ที่สนใจทั้งจากหน่วยงานราชการ สถาบันการศึกษา และบริษัทเอกชนจากทั่วประเทศ ซึ่งในปี 2557 บริษัทฯ ให้การต้อนรับหน่วยงานต่าง ๆ เข้าเยี่ยมชม ศึกษาดูงาน ภายในบริษัทฯ ประกอบด้วย บริษัทเอกชน จำนวน 263 บริษัท หน่วยงานภาครัฐ จำนวน 9 หน่วยงาน และคณะนักศึกษา จำนวน 11 สถาบัน รวมทั้งสิ้น 283 หน่วยงาน จำนวนผู้เข้าเยี่ยมชมกว่า 1,500 คน บริษัทฯ มุ่งมั่นที่จะสนับสนุนการศึกษาความรู้ในรูปแบบที่จะให้บริษัทฯ เป็นห้องเรียนส่งเสริมความรู้และแลกเปลี่ยนความรู้กับหน่วยงานต่าง ๆ ที่สนใจด้านการจัดการกากอุตสาหกรรมด้วยเทคโนโลยีเตาเผาขยะอุตสาหกรรม เพื่อส่งเสริมการศึกษาให้กับสังคมโดยรวมอย่างต่อเนื่อง

2. **โครงการพัฒนาชุมชนเพื่อสังคม** หนึ่งในนโยบายสำคัญในการดำเนินงาน คือ การดำเนินกิจกรรมเพื่อการพัฒนาชุมชนและสังคม เป็นหัวใจแห่งความยั่งยืนของการดำเนินธุรกิจ เพราะเราเชื่อมั่นว่าการลงทุนในชุมชนและสังคมโดยการส่งเสริมและสนับสนุนกิจกรรมที่เป็นประโยชน์จะก่อให้เกิดการพัฒนาทั้งความเป็นอยู่ ความรู้ ทักษะด้านต่าง ๆ อย่างยั่งยืนในระยะยาว อาทิ

### โครงการชวนน้องปลูกป่า รักษาธรรมชาติ ณ บางปู ณ ศูนย์ศึกษาธรรมชาติกองทัพบก (บางปู) เฉลิมพระเกียรติ 72 พรรษา มหาราชินี



**โครงการค่ายเยาวชน ปี 2557**



**คสช.คืนความสุขให้คนในชาติ ณ ศูนย์ศึกษารวมชาติกองทัพบก (บางปู)  
เฉลิมพระเกียรติ 72 พรรษา มหาราชินี**



**โครงการอนุรักษ์และปลูกป่าชายเลนกับสำนักงานนิคมอุตสาหกรรมบางปู  
ณ ศูนย์ศึกษารวมชาติกองทัพบก (บางปู) เฉลิมพระเกียรติ 72 พรรษา มหาราชินี**



**กิจกรรมหน้าบ้านนำมอง ณ สำนักงานการนิคมอุตสาหกรรมบางปู**



3. **โครงการกิจกรรมสัมพันธ์** การปฏิบัติตนเป็นส่วนหนึ่งของบ้านหลังใหญ่ในนิคมอุตสาหกรรมบางปู จ.สมุทรปราการ และเป็นส่วนหนึ่งของชุมชนรอบพื้นที่ เป็นอีกหนึ่งภารกิจสำคัญของบริษัทฯ โดยบุคลากรทุกระดับชั้นจะสลับเปลี่ยนเข้าร่วมกิจกรรมที่แต่ละชุมชนสร้างสรรค์ขึ้น อาทิ

กิจกรรมทำบุญเนื่องในวันขึ้นปีใหม่ ณ สำนักงานการนิคมอุตสาหกรรมบางปู



กิจกรรมวันเด็กแห่งชาติ ปี 2557



กิจกรรมรดน้ำขอพรผู้สูงอายุเนื่องในประเพณีสงกรานต์



4. โครงการสื่อสารกว้างไกลปลอดภัยสิ่งแวดล้อม ด้วยการนำเสนอในรูปแบบจดหมายข่าวการจัดกิจกรรมส่งเสริมความรู้ความเข้าใจด้านการจัดการของเสียอันตรายผ่านนิตยสาร การส่งเสริมความรู้ด้านความปลอดภัยในสถานที่ทำงานผ่านกิจกรรมสัปดาห์ความปลอดภัย และกิจกรรมผ่านสื่อในรูปแบบต่าง ๆ โดยถ่ายทอดข้อมูลความรู้ เกี่ยวกับเทคโนโลยีการบริหารจัดการกากอุตสาหกรรม ส่งเสริมความรู้แก่บริษัทผู้ใช้บริการและพนักงาน



เว็บไซต์ [www.akkhie.com](http://www.akkhie.com)

## รางวัลและความสำเร็จแห่งปี



1. รางวัล Investors' Choice Award โดยตลาดหลักทรัพย์แห่งประเทศไทย

2. รางวัล CSR-DIW Continuous Award  
โดยกรมโรงงานอุตสาหกรรม กระทรวงอุตสาหกรรม



3. CSR-DIW Awards จากกรมโรงงานอุตสาหกรรม  
กระทรวงอุตสาหกรรมตามโครงการพัฒนาโรงงาน  
อุตสาหกรรมให้มีความรับผิดชอบต่อสังคมอย่าง  
มีส่วนร่วม (CSR-DIW)

4. โล่และประกาศนียบัตร จากการนิคมอุตสาหกรรมแห่งประเทศไทย ตาม  
โครงการยกระดับ นิคมอุตสาหกรรมสู่เมืองอุตสาหกรรมเชิงนิเวศ ซึ่งเป็น  
โครงการนำแนวคิด ดัชนีชี้วัดประสิทธิภาพเชิงนิเวศ (Eco-efficiency indi-  
cator) มาประยุกต์ใช้ในการบริหารจัดการภายในโรงงาน



5. รางวัล “เหรียญทอง” จากโครงการยกระดับผู้ประกอบการจัดการของเสีย  
ที่ได้มาตรฐาน จัดการของเสียอย่างยั่งยืน มีประสิทธิภาพ น่าเชื่อถือและได้  
รับการยอมรับจากสังคม โดยสำนักบริหารจัดการกากอุตสาหกรรม กรมโรงงาน  
อุตสาหกรรม



6. ธงสัญลักษณ์โรงงานสีขาว ในฐานะที่ผ่านเกณฑ์การพิจารณาตามโครงการ  
ป้องกันและแก้ไขปัญหายาเสพติดในสถานประกอบกิจการ



ISO 9001 ด้านการจัดการคุณภาพ ISO 14001 ด้านการจัดการสิ่งแวดล้อม



## ดัชนีข้อมูลตามกรอบการรายงาน GRI

### ดัชนีข้อมูลตามกรอบการรายงาน GRI

สำหรับรายงานความรับผิดชอบต่อสังคมของบริษัทฯ ฉบับนี้ได้จัดทำตามกรอบการรายงานของ GRI ระดับการรายงานอยู่ในระดับ C โดยตัวชี้วัดต่าง ๆ อ้างอิงจากแนวทางการปฏิบัติของ GRI G 3.1

ข้อมูล	บางส่วน	ครบถ้วน	AR หน้า	CSR หน้า	หมายเหตุ
<b>1. กลยุทธ์และการวิเคราะห์</b> 1.1. สารจากผู้นำขององค์กรเกี่ยวกับความสัมพันธ์ระหว่างความยั่งยืนขององค์กรและกลยุทธ์ โดยนำเสนอวิสัยทัศน์และกลยุทธ์โดยรวม โดยเฉพาะผลการดำเนินงานทางเศรษฐกิจสิ่งแวดล้อมและสังคม 1.2. รายละเอียดเกี่ยวกับผลกระทบ ความเสี่ยงและโอกาส		√		2	
<b>2. ข้อมูลบริษัท</b> 2.1. ชื่อองค์กร 2.2. ตราผลิตภัณฑ์ สินค้า และ/หรือบริการหลัก 2.3. โครงสร้างการปฏิบัติงานขององค์กร และบริษัทย่อย 2.4. สถานที่ตั้งสำนักงานใหญ่และศูนย์ปฏิบัติการ 2.5. จำนวนประเทศที่ซึ่งองค์กรปฏิบัติงานอยู่ และชื่อประเทศที่มีการดำเนินงานหลักอยู่ 2.6. ลักษณะของการเป็นเจ้าของ และรูปแบบทางกฎหมาย 2.7. ตลาดที่มีการให้บริการ 2.8. ขนาดของกิจการ 2.9. การเปลี่ยนแปลงที่มีนัยสำคัญระหว่างช่วงการรายงานในด้านขนาด โครงสร้าง หรือการเป็นเจ้าของ 2.10. รางวัลที่ได้รับในระยะเวลาการรายงาน		√ √ √ √ √ √ √ √ √		4 9 9 4 4 4 4 4 36	ไม่มีแหล่งดำเนินงานในต่างประเทศ
<b>3. ข้อมูลเสริมประกอบการรายงาน</b> <b>ประวัติการรายงาน</b> 3.1. ช่วงเวลาการรายงาน 3.2. วันที่ของการรายงานครั้งล่าสุด 3.3. รอบการรายงาน 3.4. ผู้ติดต่อ สำหรับคำถามเกี่ยวกับรายงานหรือเนื้อหา <b>รายงาน</b> <b>ขอบเขตและกรอบการรายงาน</b> 3.5. กระบวนการกำหนดเนื้อหาการรายงาน 3.6. กรอบของรายงาน 3.7. ข้อจำกัดของขอบเขตและกรอบของรายงาน 3.8. หลักการที่ใช้ในการรายงานเกี่ยวกับบริษัทย่อยและกิจการอื่น ๆ ที่เกี่ยวข้อง ที่มีผลกระทบอย่างมีนัยสำคัญระหว่างช่วงเวลาและ/หรือระหว่างองค์กร		√ √ √ √ √ √ √ √		1 1 1 1 1 1 1 1	

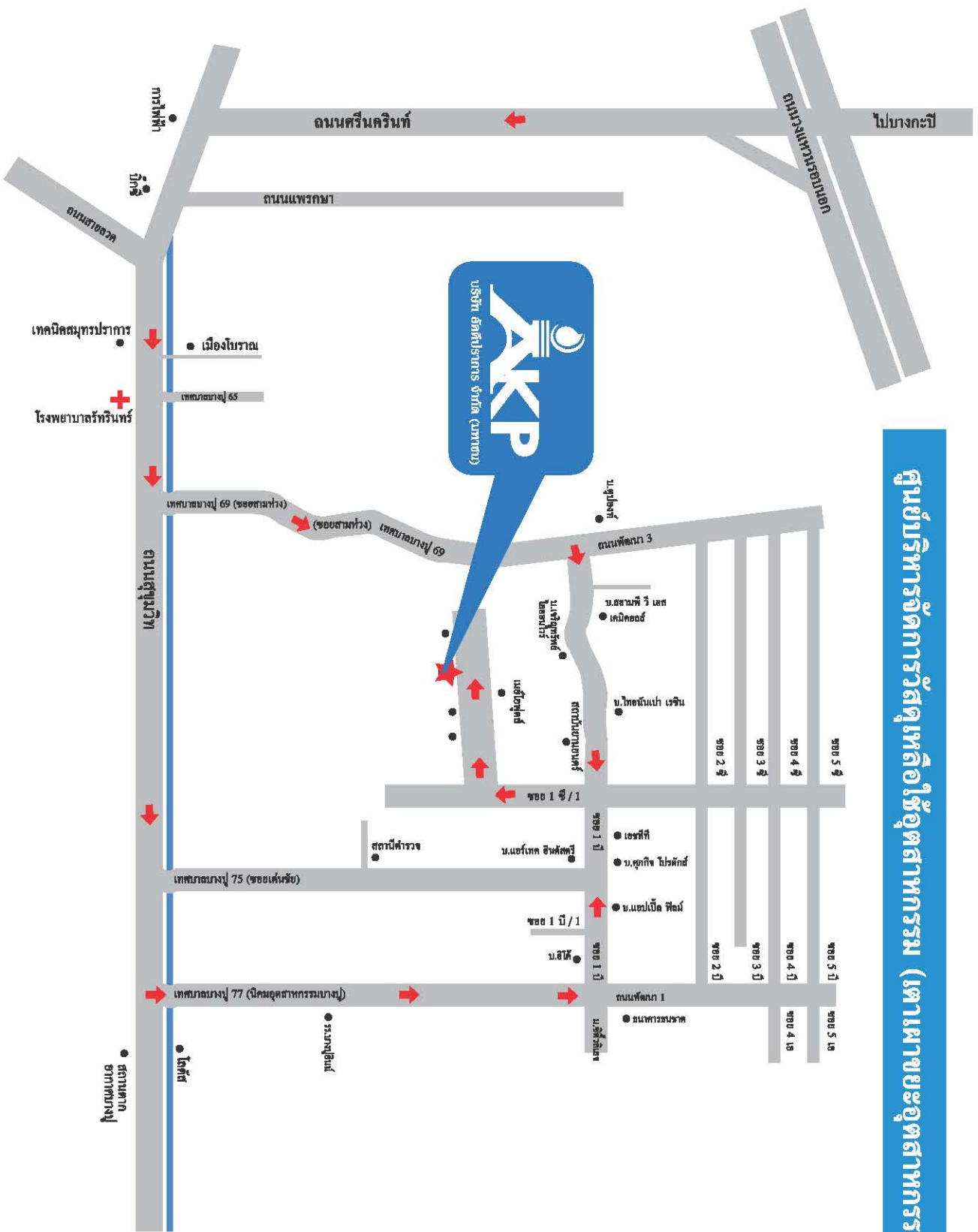
ข้อมูล	บางส่วน	ครบถ้วน	AR หน้า	CSR หน้า	หมายเหตุ
<p>3.9. เทคนิคการวัดผลข้อมูลและพื้นฐานในการคำนวณ รวมถึงสมมติฐานและเทคนิคพื้นฐานของการคาดการณ์ที่นำไปใช้ในการกำหนดตัวชี้วัดและข้อมูลอื่น ๆ ในรายงาน</p> <p>3.10. คำอธิบายเกี่ยวกับผลของการรายงานข้อมูลซ้ำ จากที่เคยแสดงไว้ในรายงานฉบับก่อนหน้า และเหตุผลของการรายงานซ้ำ</p> <p>3.11. การเปลี่ยนแปลงที่สำคัญจากการรายงานฉบับก่อนหน้านี้ ในเรื่องขอบเขต กรอบ หรือวิธีการวัดที่ใช้ในรายงาน คัดชี้เนื้อหาของ GRI</p> <p>3.12. ตารางระบุจุดหรือบริเวณของการเปิดเผยข้อมูลตามมาตรฐานในรายงานการรับรอง</p> <p>3.13. นโยบายและแนวปฏิบัติในปัจจุบันในการจัดการการรับรอง หรือผู้รับรองจากภายนอก หากไม่ได้ระบุไว้ในรายงานการรับรองที่นำมาแสดงคู่กับรายงานให้อธิบายเพิ่มเติมถึงขอบเขตและพื้นฐานของการรับรองภายนอก รวมทั้งอธิบายความสัมพันธ์ระหว่างองค์กรและผู้รับรองด้วย</p>	✓			1	
		✓		1	
		✓		1	
		✓		37	
		✓		1	
<p>4. ธรรมชาติ พันธกรณี และการมีส่วนร่วม</p> <p>ธรรมชาติ</p> <p>4.1. โครงสร้างการกำกับดูแลองค์กร รวมทั้งคณะกรรมการกำกับดูแลองค์กรสูงสุด</p> <p>4.2. ระบุว่าประธานของคณะกรรมการกำกับดูแลองค์กรสูงสุด เป็นผู้บริหารหรือไม่</p> <p>4.3. ระบุจำนวนและเพศของสมาชิกในคณะกรรมการกำกับดูแลองค์กรสูงสุดที่เป็นอิสระ และ/หรือสมาชิกที่ไม่ใช่ฝ่ายบริหาร</p> <p>4.4. ช่องทางสำหรับผู้ถือหุ้นและพนักงาน ในการให้คำแนะนำหรือเสนอแนะแนวทางแก่คณะกรรมการกำกับดูแลองค์กรสูงสุด</p> <p>4.5. ความเชื่อมโยงระหว่างการให้คำตอบแทนแก่คณะกรรมการกำกับดูแลองค์กรสูงสุด ผู้จัดการระดับอาวุโสและผู้บริหารกับผลการดำเนินงานขององค์กรที่รวมผลการดำเนินงานด้านสังคมและสิ่งแวดล้อม</p> <p>4.6. กระบวนการที่ใช้กับคณะกรรมการกำกับดูแลองค์กรสูงสุด เพื่อยืนยันเรื่องการหลีกเลี่ยงผลประโยชน์ทับซ้อน</p> <p>4.7. กระบวนการที่ใช้กำหนดองค์ประกอบ คุณสมบัติและความชำนาญ ของคณะกรรมการกำกับดูแลองค์กรสูงสุด และคณะกรรมการ รวมทั้งการพิจารณาเพศและความหลากหลายใด ๆ</p>					
		✓		8	
		✓		10	
		✓		10	
		✓		13	
		✓	91		
		✓		12	
		✓	86		

ข้อมูล	บางส่วน	ครบถ้วน	AR หน้า	CSR หน้า	หมายเหตุ
4.8. พันธกิจ ค่านิยม จรรยาบรรณ และหลักการที่เกี่ยวข้องกับผลการดำเนินงานทางเศรษฐกิจ สิ่งแวดล้อมและสังคม	√		78	6, 11	
4.9. ขั้นตอนการดำเนินงานของคณะกรรมการ กำกับดูแลองค์กรสูงสุดที่ใช้ควบคุมดูแลและติดตามผลการดำเนินงานด้านเศรษฐกิจ สิ่งแวดล้อมและสังคมขององค์กร รวมทั้งความเสี่ยงและโอกาสที่เกี่ยวข้อง และการปฏิบัติตามหรือให้ความร่วมมือกับมาตรฐาน จรรยาบรรณและหลักการที่เป็นที่ยอมรับในระดับสากล		√	50	8, 10	
4.10. กระบวนการประเมินผลการดำเนินงานของคณะกรรมการกำกับดูแลองค์กรสูงสุด ในด้านเศรษฐกิจ สิ่งแวดล้อมและสังคม	√		91		
พันธกรณี					
4.11. การอธิบายถึงการนำแนวทาง หรือหลักการเพื่อการป้องกันด้านสิ่งแวดล้อม (ตามมาตรา 15 ของหลักทรัพย์โอ)	√			20	
4.12. กฎบัตร หลักการ หรือความริเริ่มอื่น ๆ เกี่ยวกับเศรษฐกิจ สิ่งแวดล้อมและสังคม ที่มีการพัฒนาขึ้นโดยองค์กรภายนอก ที่องค์กรปฏิบัติตามหรือเห็นชอบ	√			20	
4.13. การเป็นสมาชิกภาพในสมาคมระดับสากล รวมถึงสมาชิกภาพที่มีการรักษาไว้ในระดับองค์กรเป็นหลักการมีส่วนร่วมของผู้มีส่วนได้ส่วนเสีย		√		7	
4.14. กลุ่มผู้มีส่วนได้ส่วนเสียที่มีส่วนร่วมกับองค์กร		√		14	
4.15. หลักเกณฑ์ในการระบุและคัดเลือกผู้มีส่วนได้ส่วนเสียที่องค์กรประสานงานด้วย		√		14	
4.16. แนวทางในการมีส่วนร่วมของผู้มีส่วนได้ส่วนเสีย รวมทั้งความถี่ของการมีส่วนร่วม ตามลักษณะและกลุ่มผู้มีส่วนได้ส่วนเสีย		√		14-15	
4.17. ประเด็นและความกังวลหลักที่ได้มีการยกขึ้นกล่าวถึง ผ่านทางการมีส่วนร่วมของผู้มีส่วนได้ส่วนเสีย และวิธีที่องค์กรได้ตอบสนองต่อประเด็นและความกังวลหลักเหล่านี้ ผ่านทางการรายงาน		√		1	
แนวทางการบริหารจัดการและตัวชี้วัดการดำเนินงานด้านเศรษฐกิจ EC 1 มูลค่าทางเศรษฐกิจโดยตรง อาทิ รายได้ ค่าดำเนินงาน เงินชดเชยสำหรับพนักงาน เงินบริจาค และเงินลงทุนในชุมชนท่าเรือระยองและเงินที่ชำระแก่รัฐ ฯลฯ EC 3 ความคุ้มครองต่อพันธะในแผนงานผลประโยชน์ที่กำหนดไว้		√		18	

ข้อมูล	บางส่วน	ครบถ้วน	AR หน้า	CSR หน้า	หมายเหตุ
ด้านสิ่งแวดล้อม					
EN 1 วัสดุที่ใช้แบ่งคาน้ำหนักหรือขนาด		✓		24	
EN 2 ร้อยละของวัสดุที่ใช้ ซึ่งสามารถรีไซเคิลได้ที่จัดเป็นวัสดุปัจจัยนำเข้า		✓		23-24	
EN 3 การบริโภคพลังงานทางตรง ผ่านทางแหล่งพลังงานปรุณภูมิ					
EN 4 การบริโภคพลังงานทางอ้อม โดยแหล่งปรุณภูมิ					
EN 5 พลังงานที่สามารถเก็บรักษาได้ เนื่องจากการปรับปรุงให้เกิดการอนุรักษ์และเพิ่มประสิทธิภาพ	✓			24	
EN 8 การใช้น้ำทั้งหมดแบ่งคาน้ำหนักที่มาของน้ำ		✓		24	
EN 10 ร้อยละและปริมาณน้ำทั้งหมดที่ถูกนำไปรีไซเคิลและนำกลับไปใช้ใหม่		✓		24-25	
EN 20 ไนโตรเจนออกไซด์ ซัลเฟอร์ออกไซด์ และการปล่อยสารพิษทางอากาศ ตามชนิดและน้ำหนักที่สำคัญ	✓			21-22	
EN 22 ยอดรวมปริมาณขยะแบ่งตามชนิดและวิธีการกำจัด		✓		17	
EN 26 แผนงานริเริ่มการลดผลกระทบต่อสิ่งแวดล้อมของสินค้าและบริการ รวมถึงขอบเขตของการลดผลกระทบด้านการปฏิบัติต่อแรงงานและงานที่มีคุณค่า		✓		19	
LA 1 กำลังแรงงานรวม ตามประเภทการจ้างงาน สัญญาว่าจ้าง และภูมิภาคโดยแบ่งตามเพศ		✓		27	
LA 2 จำนวนและอัตรารวมของการจ้างพนักงานใหม่ และการลาออก ตามกลุ่มอายุ เพศ และภูมิภาค		✓		29	
LA 3 สวัสดิการสำหรับพนักงานประจำ ซึ่งพนักงานชั่วคราวไม่ได้รับ โดยแบ่งตามพื้นที่การปฏิบัติงานที่สำคัญ		✓		29	
LA 6 ร้อยละของกำลังแรงงานรวม ที่อยู่ในคณะกรรมการร่วมเพื่อสุขภาพและความปลอดภัยของแรงงานและการจัดการ ซึ่งมีส่วนร่วมในการดูแล และให้คำแนะนำเกี่ยวกับแผนงานด้านอาชีวอนามัยและความปลอดภัย					
LA 7 อัตราการบาดเจ็บ โรคที่เกิดจากการทำงาน วันขาดงาน และการขาดงาน รวมถึงจำนวนผู้เสียชีวิต จากการปฏิบัติงาน โดย แบ่งตามภูมิภาคและเพศ		✓		26	
LA 8 การให้การศึกษา การฝึกอบรม การให้คำปรึกษา การป้องกันและแผนงานป้องกันความเสี่ยงเกี่ยวกับโรคร้ายแรง ที่จัดขึ้นเพื่อช่วยเหลือแรงงาน ครอบครัวของแรงงาน หรือสมาชิกในชุมชน		✓		28-29	
LA 10 จำนวนชั่วโมงโดยเฉลี่ยของการฝึกอบรมต่อปีพนักงานหนึ่งคน ตามเพศและประเภทของพนักงาน		✓		29	
LA 13 องค์ประกอบของโครงสร้างการบริหาร และการแยกย่อยจำนวนพนักงาน ต่อประเภทพนักงานโดยแบ่งตามเพศ กลุ่มอายุ การเป็นชนกลุ่มน้อยและตัวชี้วัดความหลากหลายอื่น ๆ		✓		27-28	

ข้อมูล	บางส่วน	ครบถ้วน	AR หน้า	CSR หน้า	หมายเหตุ
<p>ด้านสิทธิมนุษยชน</p> <p>HR 2 ร้อยละของตัวแทนจำหน่าย ผู้รับเหมา และหุ้นส่วนทางธุรกิจอื่น ๆ ที่สำคัญ ที่ได้ผ่านการคัดกรองด้านสิทธิมนุษยชนและข้อปฏิบัติที่กำหนดไว้</p> <p>HR 4 จำนวนทั้งหมดของกรณีการเลือกปฏิบัติและมาตรการแก้ไข</p> <p>HR 11 จำนวนข้อร้องทุกข์ที่เกี่ยวข้องกับสิทธิมนุษยชนที่มีการยื่นจัดการและแก้ไขผ่านทางกลไกการร้องทุกข์อย่างเป็นทางการด้านสังคม</p> <p>SO 9 การดำเนินงานที่มีผลกระทบต่อซึ่งเป็นหรืออาจเป็นผลเสียอันมีนัยสำคัญต่อชุมชนท้องถิ่น</p> <p>SO 10 มาตรการป้องกันและบรรเทา ที่รวมอยู่ในการดำเนินงานที่มีหรืออาจมีนัยสำคัญต่อชุมชนท้องถิ่นความรับผิดชอบต่อบริการ</p> <p>PR 1 ระยะเวลาในวัฏจักรชีวิตผลิตภัณฑ์ ที่ผ่านการประเมินผลกระทบต่อด้านสุขภาพ และความปลอดภัยของสินค้าและบริการเพื่อการปรับปรุง และร้อยละของกลุ่มสินค้าและบริการที่สำคัญ ที่ต้องผ่านกระบวนการดังกล่าว</p> <p>PR 2 จำนวนทั้งหมดของกรณีไม่ปฏิบัติตามระเบียบและบรรทัดฐานโดยความสมัครใจ เกี่ยวกับผลกระทบต่อด้านสุขภาพและความปลอดภัยของสินค้าและบริการ โดยแบ่งตามประเภทของผลลัพธ์ที่ตามมา</p> <p>PR 5 แนวปฏิบัติที่เกี่ยวข้องกับความพึงพอใจของลูกค้ารวมถึงผลการสำรวจระดับความพอใจของลูกค้า</p> <p>PR 6 แผนงาน เพื่อการปฏิบัติตามกฎหมาย มาตรฐานและบรรทัดฐาน โดยความสมัครใจ เกี่ยวกับการสื่อสารทางการตลาด รวมถึงการโฆษณา การส่งเสริมการขาย และการให้การสนับสนุน</p>		<p>✓</p> <p>✓</p> <p>✓</p> <p>✓</p> <p>✓</p> <p>✓</p> <p>✓</p>		<p>30</p> <p>26</p> <p>30</p> <p>30</p> <p>30</p> <p>12,30</p>	

ศูนย์บริการจัดการวัสดุเหลือใช้อุตสาหกรรม (เตาเผาขยะอุตสาหกรรม)





**ไร่มลพิษ... คื่นชืดสู่ธรรมชาติ**





792 Moo 2 Soi 1C/1 Bangpoo Industrial Estate, Sukhumvit Rd.,

Bangpoo Mai, Mueang Samut Prakarn Samut Prakarn 10280

Tel. 0-2323-0714-21 Fax. 0-2323-0724, 0-2709-3857



**AKKHE PRAKARN PUBLIC COMPANY LIMITED**